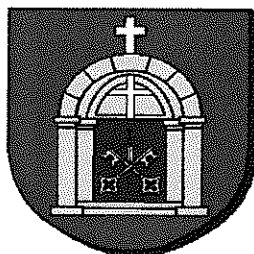


RADA GMINY STARE MIASTO
ul. Główna 16 B
62-571 Stare Miasto

ZAŁĄCZNIK
DO UCHWAŁY NR
XLV/314/2014
RADY GMINY STARE MIASTO
Z DNIA 27 MARCA 2014 R.
W SPRAWIE ZATWIERDZENIA
PLANU ODNOWY
MIEJSCOWOŚCI
MODŁA KRÓLEWSKA
NA LATA 2010-2-020

PLAN
ODNOWY
MIEJSCOWOŚCI
MODŁA KRÓLEWSKA
NA LATA 2010-2020



MODŁA KRÓLEWSKA, lipiec 2010 r.

Spis treści

1. Wstęp – charakterystyka miejscowości
2. Inwentaryzacja zasobów służących odnowie miejscowości
 - Zasoby przyrodnicze
 - Dziedzictwo kulturowe
 - Obszary o szczególnym znaczeniu dla potrzeb mieszkańców
 - Gospodarka i rolnictwo
 - Infrastruktura społeczna
 - Kapitał społeczny i ludzki
 - Infrastruktura techniczna
3. Analiza SWOT
4. Wizja rozwoju miejscowości
5. Arkusz planowania – zadania inwestycyjne i przedsięwzięcia aktywizujące społeczność lokalną
6. Harmonogram wdrażania planu i zarządzanie
7. Opis przedsięwzięcia będącego przedmiotem konkursu pn. „Pięknieje wielkopolska wieś”.

Załączniki:

ARKUSZ 1 – Inwentaryzacja zasobów miejscowości

ARKUSZ 2 – Jacy jesteśmy – diagnoza aktualnej sytuacji miejscowości

ARKUSZ 3 – Analiza SWOT

ARKUSZ 4 – Wizja stanu docelowego

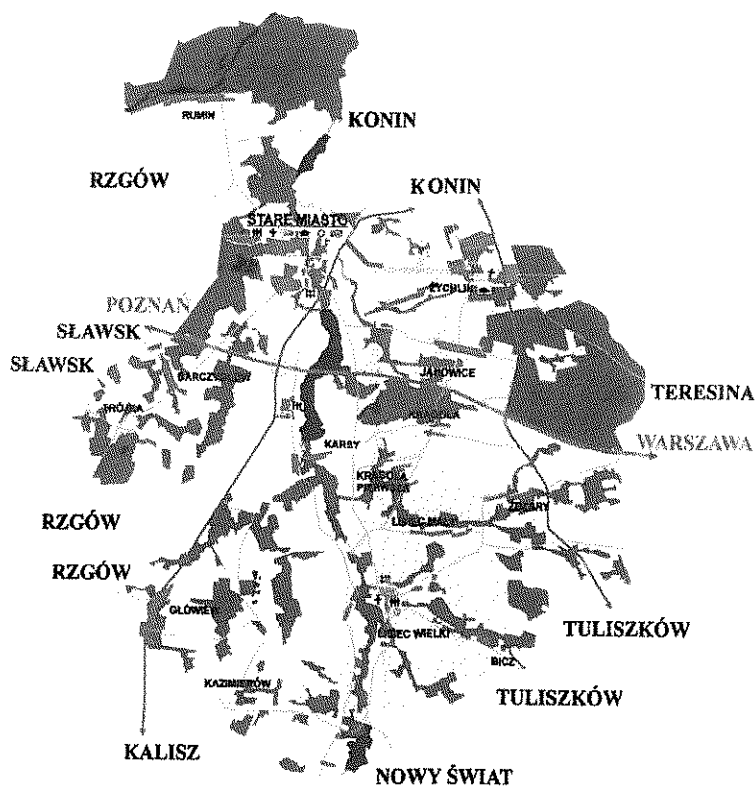
ARKUSZ 5 – Arkusz planowania – zadania inwestycyjne i przedsięwzięcia aktywizujące społeczność lokalną

ARKUSZ 6 – Harmonogram wdrażania planu i zarządzanie

1. Wstęp

Gmina Stare Miasto usytuowana jest we wschodniej części województwa wielkopolskiego, w powiecie konińskim. Obszar gminy zajmuje 98 km², w skład której wchodzi 16 sołectw zamieszkałych przez 10966* mieszkańców. Gmina jest typem gminy podmiejskiej z dynamicznie rozwijającą się działalnością gospodarczą oraz infrastrukturą techniczną. Korzystnym czynnikiem rozwoju jest autostrada A2, z dwoma węzłami komunikacyjnymi w miejscowościach Żdżary i Modła Królewska.

Miejscowość Modła Królewska położona jest południowej części gminy Stare Miasto. Od północy graniczy z miejscowością Stare Miasto, od południa z Liścem Małym a od zachodu z miejscowością Głowiew. Położona jest w odległości 100 km od Poznania. Modła Królewska jest usytuowana przy węźle drogowym, na skrzyżowaniu autostrady A-2 oraz drogi krajowej nr 25.



Na sołectwo Modła Królewska składają się trzy miejscowości: Modła Królewska, Modła Księża i Modła Kolonia. Sołectwo zamieszkuje w sumie 720 osób*.

Miejscowość do niedawna miała typowo rolniczy charakter. W ostatnich latach nastąpił jej szybki rozwój dzięki położeniu przy autostradzie A-2, która spowodowała zmianę profilu gospodarczego, regionalnego i lokalnego.

Na terenach aktywizacji gospodarczej działalność prowadzi kilkadziesiąt dużych podmiotów gospodarczych, są to m.in. Firmy Grene, Logit, Gebhardt Stahl, Konplast, i Avans.

* stan na dzień 31.12.2009 r.

Celem opracowania Planu Odnowy Miejscowości Modła Królewska jest sformułowanie strategii rozwoju wsi, a przedmiotem jest:

- ✓ analiza istniejących zasobów miejscowości i ich charakterystyka
- ✓ analiza korzystnych i niekorzystnych cech wewnętrznych miejscowości, oraz potencjalnych szans i zagrożeń występujących w otoczeniu, które mogą mieć wpływ na przyszłość sołectwa i jego mieszkańców
- ✓ długo- i krótkofalowa wizja rozwoju wsi
- ✓ określenie priorytetów rozwojowych.

Realizacja Planu Odnowy Miejscowości Modła królewska przede wszystkim ma na celu:

- ✓ podniesienie standardu życia i pracy mieszkańców wsi
- ✓ poprawę estetyki miejscowości
- ✓ zaspokojenie podstawowych potrzeb społecznych i kulturalnych mieszkańców
- ✓ rozwijanie tożsamości społeczności wiejskiej i zachowanie jej dziedzictwa kulturowego
- ✓ wzrost atrakcyjności inwestycyjnej i turystycznej wsi.

Modła Królewska musi dysponować Planem Odnowy Miejscowości celem pełnego wykorzystania istniejącego potencjału i szans rozwojowych, w tym dostępu do środków pomocowych z funduszy strukturalnych.

Gmina Stare Miasto posiada Strategię Rozwoju Gminy na lata 2004-2014 zatwierdzoną uchwałą Rady Gminy Stare Miasto Nr XVII/126/2004 z dnia 28.04.2004r. w sprawie Strategii Rozwoju Gminy Stare Miasto. Celami strategicznymi są: 1/. Rozwój infrastruktury technicznej, 2/. Wspieranie rozwoju gospodarczego oraz 3/. Rozwój usług społecznych. W cel strategiczny nr 1 wpisują się jako działanie 1.1 – Drogownictwo, w tym budowa i modernizacja dróg gminnych oraz budowa parkingów i oświetlenia, a także jako działanie 1.2. – System wodno-kanalizacyjny oraz ochrona środowiska, w tym rozwiązanie problemu ścieków. Cel strategiczny nr 3 określa rozwój oświaty, kultury i sportu jako działanie 3.1. w które wpisują się takie inwestycje jak: organizacja placów zabaw i boisk, świetlic środowiskowych, a także imprez kulturalnych i sportowych.

Wszystkie działania, jakie zamierza się podjąć w miejscowości Modła Królewska wpisują się w Strategię Rozwoju Gminy Stare Miasto.

2. Inwentaryzacja zasobów służących odnowie miejscowości

Inwentaryzację zasobów miejscowości przeprowadzono na podstawie danych statystycznych oraz informacji otrzymanych od mieszkańców wsi (Arkusz 1 i Arkusz 2).

Zasoby – to wszelkie elementy materialne i niematerialne wsi i otaczającego ją obszaru, które mogą być wykorzystane obecnie bądź w przyszłości w budowaniu bądź realizacji publicznych bądź prywatnych przedsięwzięć rozwoju wsi.

W analizie zasobów brano pod uwagę następujące rodzaje zasobów:

- ✓ zasoby przyrodnicze
- ✓ dziedzictwo kulturowe
- ✓ obszary o szczególnym znaczeniu dla potrzeb mieszkańców
- ✓ gospodarka i rolnictwo
- ✓ infrastruktura społeczna
- ✓ kapitał społeczny i ludzki
- ✓ infrastruktura techniczna

Zasoby przyrodnicze

Gmina Stare Miasto geograficznie znajduje się w obrębie trzech jednostek morfologicznych: Doliny Konińskiej, Równiny Rychwalskiej oraz Wysoczyzny Tureckiej zwanej też „Pagórkami Złotogórskimi”.

Północnym skrajem gminy płynie rzeka Warta, której dopływem jest rzeka Powa. W miejscowości Modła Królewska położony jest zbiornik retencyjny na rzece Powie o powierzchni zalewu 90,68 ha.

Dziedzictwo kulturowe

Modła Królewska położona jest w pobliżu miejscowości Stare Miasto i należy do jej parafii. Stare Miasto jako miejscowość, istnieje od około 1864 roku. W parafialnych aktach Stanu Cywilnego są wzmianki wskazujące na to, że przed rokiem 1864 istniały samoistne gminy we wsiach: Stare Miasto, Żychlin i Krągola. Wieś Stare Miasto jest siedzibą gminy. Stare Miasto była to dawna osada targowa z połowy XII wieku położona na skrzyżowaniu szlaków międzynarodowych wchodząca w skład przedlokacyjnej konińskiej aglomeracji osadniczej. Prawdopodobnie był to początek miasta Konina, które później przeniosło się na północ w bezpieczniejsze miejsce

dogodne dla celów obronnych. Nazwa Stare Miasto pojawiła się, gdy istniało już nowe miasto lokacyjne, dla odróżnienia obu osad. Argumentami świadczącymi o randze i funkcji Starego Miasta jest budowa w XIII wieku w nim późnoromańskiego kościoła, a także położenie na skrzyżowaniu szlaków międzynarodowych.

Stare Miasto należy obecnie do parafii pw. Św. Ap. Piotra i Pawła.

Wśród zabytków w Starym Mieście zobaczyć można:

- kościół romański pw. Św. Ap. Piotra i Pawła z XVII w., który obecnie stanowi kaplicę kościoła neogotyckiego wybudowanego na początku XX w.,
- polichromię kaplicy wschodniej kościoła parafialnego pw. Św. Ap. Piotra i Pawła,
- cmentarz parafialny,
- cmentarz choleryczny.

Obszary o szczególnym znaczeniu dla potrzeb mieszkańców

W miejscowości Modła Królewska brak jest skwerów i parków. Brak zagospodarowanego centrum wsi. Głównym miejscem spotkań mieszkańców jest remiza Ochotniczej Straży Pożarnej oraz Szkoła Podstawowa.

Ważnym miejscem jest ponadto filia Gminnej Biblioteki Publicznej.

Gospodarka, rolnictwo

Liczba podmiotów gospodarczych zarejestrowanych na terenie całej Gminy Stare Miasto:

Lp.	Rok	Liczba podmiotów gospodarczych
1.	2004	448
2.	2005	552
3.	2006	560
4.	2007	567
5.	2008	650
6.	2009	689

Modła Królewska jest miejscowością atrakcyjnie położoną pod względem komunikacyjnym. Przez miejscowość przechodzą: autostrada A2 oraz droga krajowa nr 25 w kierunku Kalisza. Na terenie miejscowości znajduje się również węzeł komunikacyjny autostrady. Wszystkie te czynniki stanowią o wysokiej atrakcyjności terenów dla inwestorów. W związku z powyższym w miejscowości posadowionych jest wiele dużych i małych firm. Z tych największych wymienić należy: Gebhardt Stahl, Avans, LOGIT czy Grene.

W Modle Królewskiej znajduje się około 210 gospodarstw rolnych.

Infrastruktura społeczna

Placówki oświatowe:

Na terenie miejscowości znajduje się tylko jedna placówka oświatowa:

- ✓ Szkoła Podstawowa

Ponadto w miejscowości jest filia Gminnej Biblioteki Publicznej.

Kapitał społeczny i ludzki

Sąsiedzi i przyjezdni

Modła Królewska jest miejscowością atrakcyjnie położoną pod względem komunikacyjnym, w sąsiedztwie powiatowego miasta Konin. Miejscowość położona jest przy autostradzie A2 i drodze krajowej nr 25.

Od kilku lat obserwuje się napływ ludności z miasta – okazuje się, że świetnie nadaje się jako miejsce do zamieszkania z dala od zgiełku i zabiegania wielkich miast, znaleźć tutaj można ciszę, spokój i niczym niezakłócone widoki. Modła jak wiele miejscowości Gminy Stare Miasto staje się „sypialnią” Konina.

Institucje

W Modle Królewskiej brak jest instytucji świadczących usługi publiczne i społeczne.

Znajdują się tu tylko:

- ✓ Szkoła Podstawowa
- ✓ Filia Gminnej Biblioteki Publicznej

Ludzie, organizacje społeczne

Kształtowanie się liczby ludności w sołectwie Modła Królewska na przełomie lat 2004-2009

Rok	Liczba ludności
2004.12.31	691
2005.12.31	683
2006.12.31	685
2007.12.31	707
2008.12.31	719
2009.12.31	720

W Modle Królewskiej działają następujące organizacje:

- ✓ Ochotnicza Straż Pożarna,
- ✓ Koło Gospodyń Wiejskich.

Infrastruktura techniczna

➤ Sieć wodociągowa i kanalizacyjna

Sieć wodociągowa

- dla całej Gminy Stare Miasto – 156,13 km

Sieć kanalizacyjna

- w miejscowości Modła Królewska brak jest kanalizacji sanitarnej i deszczowej.

Gmina Stare Miasto

Stacje uzdatniania wody	2 szt
Długość sieci wodociągowej	156,13 km
Długość przyłączy	93,93 km
Zbiorcza sieć kanalizacji sanitarnej	31,25 km
Długość przykanalików prowadzące do budynków	10,32 km
Oczyszczalnie ścieków – Modła Królewska	1 szt

➤ Sieć gazowa

Sieci gazowe

- sieci gazowe średniego ciśnienia o średnicy 63mm o długości 6 678mb, do której wykonano 109 przyłączy gazowych
- sieci gazowe średniego ciśnienia o średnicy 125mm o długości 3 100mb, do której wykonano 5 przyłączy gazowych
- sieci gazowe średniego ciśnienia o średnicy 180mm o długości 2 600mb, do której wykonano 5 przyłączy gazowych

➤ **Komunikacja i łączność**

Na terenie Gminy znajdują się ciągi komunikacyjne o charakterze:

- gminnym	40,500 km
- powiatowym	33,705 km
- krajowym	20,906 km
- Autostrada A-2	12,500 km

W sołectwie Modła Królewska znajdują się drogi o szczeblu:

- krajowym (autostrada A2 wraz z węzłem komunikacyjnym, droga krajowa nr 25)
- powiatowym
- gminnym

➤ **Dostęp do Internetu**

Mieszkańcy Modły Królewskiej korzystają z Internetu radiowego i różnych usług w tym zakresie.

3. Analiza SWOT

Na podstawie analizy zasobów, opracowano korzystne i niekorzystne cechy wewnętrzne miejscowości, jak i potencjalne szanse i zagrożenia występujące w otoczeniu, które mogą mieć wpływ na przyszłość wsi i mieszkańców (Arkusz 3).

4. Wizja Rozwoju Miejscowości

Plan Odnowy Miejscowości powstał w wyniku dyskusji mieszkańców, w oparciu o ich potrzeby (Arkusz 4).

Wizję Odnowy Miejscowości Modła Królewska sformułowano następująco:

„Wieś atrakcyjna dla mieszkańców, inwestorów i turystów, ośrodek krzewienia dziedzictwa kulturowego o harmonijnym rozwoju społeczno-ekonomicznym”

5. Arkusz Planowania – Zadania inwestycyjne i przedsięwzięcia aktywizujące społeczność lokalną

Arkusz planowania – Plan Odnowy Miejscowości zawiera układ wyznaczonych przez społeczność priorytetów rozwojowych, celów, oraz konkretnych projektów (Arkusz 5). Poszczególne priorytety i projekty zgodne są z ustaloną wizją odnowy miejscowości Modła Królewska. Szczególnie ważne jest określenie kosztów związanych z ich wdrażaniem. Zwykle ma to największy wpływ na ustalanie harmonogramu realizacji planu

6. Harmonogram wdrażania planu i zarządzanie

Harmonogram wdrażania planu wyznacza priorytety dotyczące działań w krótszej i dłuższej perspektywie oraz określa odpowiedzialnych za realizację planu oraz poszczególnych jego elementów a także określa koszty i źródła finansowania przedsięwzięć. (Arkusz 6).

Celami ogólnymi planu są:

Cel 1 – Wizerunek wsi

Cel 2 – Organizacja wspólnoty wiejskiej

Cel 3 – Infrastruktura techniczna

Realizacja części elementów planu będzie odbywać się z udziałem władz gminnych oraz we współpracy z organizacjami działającymi na terenie miejscowości oraz całej gminy.

Na najbliższe 10 lat w miejscowości Modła królewska zaplanowano do realizacji szereg zadań inwestycyjnych oraz przedsięwzięć mających na celu aktywizację społeczności lokalnej, które zostały ujęte w Arkuszu 5 oraz Arkuszu 6.

❖ Cele długofalowe:

- zagospodarowanie terenów przy zbiorniku na tereny rekreacyjne (ścieżka sportowo-rekreacyjna, punkty widokowe)
- organizacja imprez integrujących społeczność gminną (festyny, imprezy okolicznościowe)
- integracja i zorganizowanie się mieszkańców wsi w stowarzyszenia i inne organizacje, grupę odnowy wsi
- budowa oświetlenia ulicznego na terenie sołectwa

- budowa parkingu przy OSP i ciągów komunikacyjnych
- budowa ścieżek pieszo-rowerowych
- budowa kanalizacji sanitarnej i deszczowej
- budowa dróg gminnych
- budowa progów zwalniających

❖ Cele krótkofalowe:

- organizacja centrum wsi (zagospodarowanie placu przy remizie OSP, ławki, kosze na śmieci)
- budowa obiektów sportowo-rekreacyjnych (plac zabaw, boisko)
- zorganizowanie świetlicy wiejskiej (wyposażenie, sala sportowo-rekreacyjna, sala spotkań itp.)
- organizacja linii autobusowej MZK

7. Opis przedsięwzięcia będącego przedmiotem konkursu pn. „Pięknieje wielkopolska wieś”

Zadanie pn. „Wzrost tożsamości społecznej mieszkańców wsi Modła Królewska przez organizację świetlicy wiejskiej”:

Zadanie obejmuje wykonanie:

- wyposażenie sali spotkań (stoły, krzesła wieszaki, meble)
- wyposażenie sali sportowo- rekreacyjnej (maty, lustra, rowerek stacjonarny)
- wyposażenie kuchni (szafki kuchenne, półki)
- wyposażenie łazienki (prysznic z kabiną, umywalka, sedes)

- **Uzasadnienie realizacji**

Powyższe przedsięwzięcie jest podjęte z inicjatywy mieszkańców i grupy odnowy wsi oraz organizacji działających na terenie miejscowości Modła Królewska, tj. Ochotniczej Straży Pożarnej i Koła Gospodyń Wiejskich oraz Rady Sołeckiej.

Celem projektu jest podniesienie standardu życia mieszkańców wsi oraz poprawa stosunków międzyludzkich i wzmocnienie więzi międzypokoleniowej. Tym samym realizacji projektu da możliwość dbałości o tradycję i kulturę, będzie stanowić alternatywę anonimowego życia na wsi oraz zagwarantuje wykorzystanie własnych sił i możliwości. Przewiduje się wzrost poziomu uczestnictwa w imprezach lokalnych,

stworzenie mieszkańcom wsi nieodpłatnej możliwości rozwoju własnych zainteresowań, również sportowych, ułatwienie dostępu do kultury oraz szerokiej integracji z osobami niepełnosprawnymi. Projekt w podanych aspektach odnajduje potwierdzenie zapisów w Narodowych Strategicznych Ramach Odniesienia na lata 2007-2013. Cele polityki spójności w Polsce wspierające wzrost gospodarczy i zatrudnienie zakładają w działaniu 5.4.6. wyrównywanie szans rozwojowych i wspomaganie zmian strukturalnych na obszarach wiejskich poprzez efektywne wykorzystanie potencjału tych obszarów dla wzrostu gospodarczego i zatrudnienia. Polityka spójności będzie skierowana na rozwój obszarów wiejskich, stanowiących obszar marginalizacji gospodarczej, społecznej, edukacyjnej i kulturowej kraju. Strategia Rozwoju Kraju na lata 2007-2015 stawia za cel zmniejszenie różnic cywilizacyjnych między miastem a wsią. Priorytet 5 „Rozwój obszarów wiejskich” zakłada, iż obszary wiejskie powinny stać się dla mieszkańców Polski konkurencyjnym miejscem do zamieszkania i prowadzenia działalności gospodarczej. Celem takiej polityki jest skuteczniejsze i konsekwentne podnoszenie poziomu i jakości życia mieszkańców obszarów wiejskich. Rozwojowi obszarów wiejskich służyć będzie poprawa jakości infrastruktury technicznej i społecznej. Niezbędne są znaczące inwestycje mające na celu wyrównywanie dysproporcji rozwojowych między obszarami wiejskimi i miejskimi, co przyczyni się do zwiększenia spójności gospodarczej, społecznej i przestrzennej. Strategia wspiera inwestycje w zakresie modernizacji przestrzeni publicznej oraz obiektów pełniących funkcje kulturalne i rekreacyjne. Strategia Rozwoju Województwa Wielkopolskiego obowiązująca do 2020 roku w celu operacyjnym 1.3. „Wzrost znaczenia i zachowanie dziedzictwa kulturowego” zakłada realizację inwestycji w instytucje kultury i wsparcie działań powiększających dorobek kulturalny regionu, gdyż stanowi to czynnik integracji społecznej oraz promocji regionu. Strategia Rozwoju Powiatu Konińskiego w celu głównym nr 2 „Restrukturyzacja gospodarki powiatu, aby uczynić ją zdolną do rozwoju” zakłada wielofunkcyjny rozwój obszarów wiejskich w działaniu 2.3. Powyższa inwestycja wpisuje się również w Strategię Rozwoju Gminy Stare Miasto w celu strategicznym nr 3, Priorytet 3.1 – Oświata, kultura, sport w działaniach 3.1.7 – Organizacja placów zabaw, 3.1.9. – Organizacja świetlic środowiskowych, 3.1.10 – Organizacja imprez kulturalnych i sportowych.

Mieszkańcy wsi realizują organizację i remont świetlicy własnymi siłami i nakładami. Remontują stare pomieszczenia celem organizacji miejsca spotkań dla mieszkańców. Koncepcja organizacji świetlicy dyskutowana była na wielu zebraniach sołeckich i spotkaniach organizacji działających na terenie wsi, tj. Koła Gospodyń Wiejskich czy OSP.

Organizacja miejsc służących mieszkańcom wsi z całą pewnością przyczynia się do pogłębienia integracji mieszkańców i wzmacnianiu więzi międzypokoleniowej. Zorganizowanie świetlicy przyczyni się do zaspokojenia potrzeb społecznych mieszkańców przez utworzenie miejsca spotkań mieszkańców i członków organizacji działających na terenie miejscowości. Realizacja projektu zgodna jest z celami rozwojowymi ujętymi w Planie Odnowy Miejscowości Modła Królewska oraz Strategii Rozwoju Gminy Stare Miasto na lata 2004-2014.

- **Zgodność z celami konkursu**

Głównym celem projektu jest: „Wzrost tożsamości społecznej oraz poprawa stosunków międzyludzkich i wzmocnienie więzi pokoleniowej mieszkańców wsi przez organizację świetlicy wiejskiej”.

Projekt realizowany jest przy współpracy mieszkańców wsi, powołanej Grupy Odnowy Wsi oraz organizacji działających na terenie miejscowości. W tym zakresie spełnia cel konkursu z zakresu aktywności mieszkańców obszarów wiejskich i realizacji oddolnych inicjatyw mieszkańców.

Projekt polega na organizacji świetlicy wiejskiej oraz wyposażenie obiektu publicznego pełniącego funkcje społeczno-kulturalne, co zgodne jest z celami konkursu poprzez zagospodarowanie przestrzeni publicznej, podniesienie jej atrakcyjności i aktywizacji ludności wiejskiej. Projekt pozytywnie wpływa na rozwój tożsamości społeczności wiejskiej w miejscowości Modła Królewska, zachowanie specyfiki obszarów i wzrost atrakcyjności miejscowości. Poprzez organizację miejsca ogólnie dostępnego dla wszystkich mieszkańców nastąpi pogłębienie więzi międzyludzkich, poprawa tożsamości społeczności wiejskiej a tym samym zachowanie dziedzictwa kulturowego i specyfiki obszaru.

- **Trwałość projektu**

Koszty związane z utrzymaniem trwałości projektu ponosić będzie wnioskodawca, czyli Gmina Stare Miasto. Wnioskodawca deklaruje utrzymanie trwałości projektu przez okres co najmniej 5 lat licząc od dnia ostatecznego rozliczenia inwestycji. O utrzymanie porządku i użyteczności elementów dbać będą także mieszkańcy miejscowości wraz z grupą odnowy wsi.

- **Sposób promocji**

Promocja realizowanej operacji przebiegać będzie za pomocą różnych nośników medialnych: prasę, Internet i lokalne radio. Planuje się umieszczenie informacji o realizacji projektu na stronie internetowej beneficjenta oraz lokalnych portali internetowych, zamieszczenie informacji w lokalnej prasie a także szeroką informację mieszkańców miejscowości oraz powiatu konińskiego za pomocą radia. Odbiorcami promocji mają być przede wszystkim mieszkańcy miejscowości i Gminy Stare Miasto oraz powiatów ościennych: konińskiego, kolskiego, turkowskiego i słupeckiego.

- **Charakterystyka sytuacji w obszarze realizowanego projektu**

Modła Królewska jest miejscowością zamieszkałą przez tzw. ludność rdzenną i napływową. Jest to miejscowość o bogatych walorach przyrodniczych, głównie ze względu na położenie zbiornika retencyjnego oraz korzystnym położeniu geograficznym (autostrada A2). Miejscowość z biegiem czasu staje się miejscem osiedlania się ludzi młodych. Aby zwiększyć możliwość integracji i pobudzić świadomość tożsamości z miejscowością koniecznym jest zorganizowanie świetlicy wiejskiej. Zaktywizuje to społeczność rdzenną do wykorzystania własnych sił i możliwości oraz wzmocni tożsamość osób napływowych. Wyposażony obiekt będzie ogólnie dostępny dając możliwość spotkania się mieszkańców wsi oraz członków organizacji działających na terenie miejscowości. Zagospodarowanie miejsca świetlicy pozwoli na szerszą integrację społeczną mieszkańców. Praca mieszkańców na rzecz realizacji projektu wzmocni ich tożsamość społeczną oraz zaowocuje wzrostem aktywizacji celem realizacji nowych projektów.

- **Rezultaty projektu**

- Rezultaty twarde:

- wyposażenie sali spotkań (stoły – szt. 8, krzesła – szt. 32, wieszaki – szt. 4)
- wyposażenie sali sportowo- rekreacyjnej (maty – szt. 10, lustra – szt. 2, rowerek stacjonarny – szt. 1)
- wyposażenie kuchni (szafki kuchenne – szt. 3, półki – szt. 2)
- wyposażenie łazienki (prysznic z kabiną – szt. 1, umywalka – szt. 1, sedes – szt. 1)

- Rezultaty miękkie:

- Wzrost integracji społecznej
- Wzrost tożsamości mieszkańców wsi
- Aktywizacja mieszkańców na rzecz rozwoju wsi
- Pobudzenie oddolnych inicjatyw społecznych
- Utworzenie nieformalnych struktur organizacyjnych – grupa odnowy wsi
- Wzmocnienie więzi międzypokoleniowych
- Dbalność o tradycję i kulturę
- Wykorzystanie własnych sił i możliwości

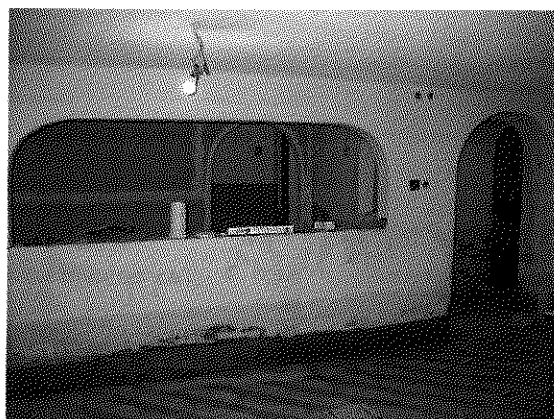
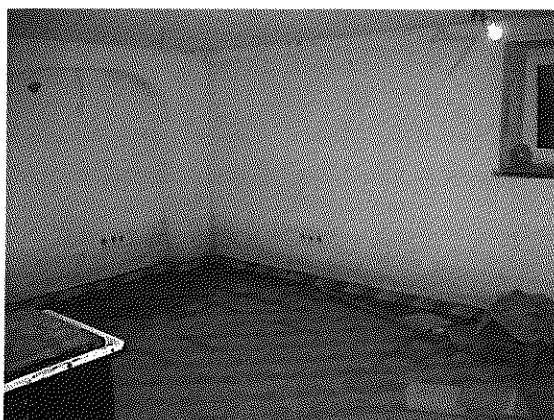
Mieszkańcy deklarują wkład własny w realizację projektu w postaci pracy własnej poprzez m.in. gipsowanie i tynkowanie pomieszczeń, malowanie, montaż mebli i urządzeń, położenie płytek, sprzątanie.

- **Oddziaływanie projektu**

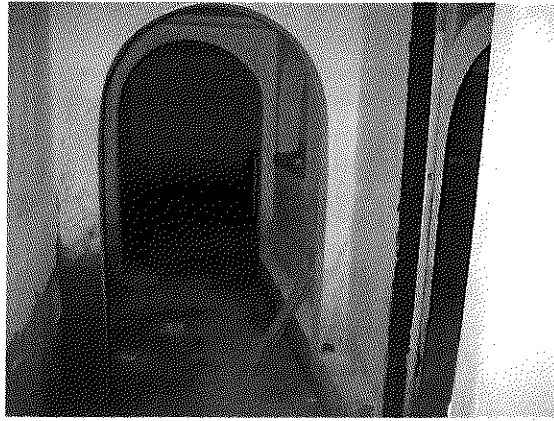
Projekt swym zasięgiem obejmuje zarówno teren obszaru wsi jak i całej gminy. Zorganizowana świetlica służyć będzie wszystkim mieszkańcom wsi i całej gminy przez organizację spotkań, realizację projektów o różnym zasięgu. Tym samym projekt wpływa pozytywnie na odnowę wsi Modła Królewska, jej promocję i wzrost jej atrakcyjności turystycznej. Realizacja projektu pobudzi aktywność mieszkańców do działania na rzecz własnej miejscowości, wyeliminuje marazm i zwiększy poczucie więzi z miejscowością. Mieszkańcy wsi wraz z Grupą Odnowy Wsi, celem pogłębienia stosunków mieszkańców, wzmocnienie więzi międzypokoleniowej w miejscowości oraz dbalność o czyste, estetyczne środowisko miejscowości opracowali projekt wyposażenia obiektu świetlicy w niezbędne celem organizacji

spotkań elementy. Meble i wyposażenie sportowe przyczyni się do aktywności społecznej i sportowej mieszkańców. Mieszkańcy aktywnie pracują nad organizacją świetlicy od wielu lat. Własnymi nakładami remontują zniszczone pomieszczenia. Zaangażowanie mieszkańców w remont pomieszczeń pozytywnie wpływa na tożsamość społeczną, co z pewnością skutkować będzie w przyszłości w ramach wykorzystania świetlicy na cele społeczno-kulturalne i sportowe.

- **Graficzna wizualizacja projektu**



RADA GMINY STARE MIASTO
ul. Główna 16 B
62-571 Stare Miasto



ZAŁĄCZNIKI

INWENTARYZACJA ZASOBÓW MIEJSCOWOŚCI

Rodzaj zasobu	Brak	Jest o znaczeniu małym	Jest o znaczeniu średnim	Jest o znaczeniu dużym
Środowisko przyrodnicze walory krajobrazu walory klimatu (mikroklimat, wiatr, nasłonecz.) walory szaty roślinnej (np. runo leśne) cenne przyrodniczo obszary lub obiekty świat zwierzęcy (ostoje, siedliska) osobliwości przyrodnicze wody powierzchniowe (cieki, rzeki, stawy) podłoże, warunki hydrogeologiczne gleby, kopaliny	X	X	X X	X X
Środowisko kulturowe walory architektury wiejskiej i osobliwości kulturowe walory zagospodarowania przestrzennego zabytki zespoły artystyczne	X X X			X
Dziedzictwo religijne i historyczne miejsca, osoby i przedmioty kultu święta, odpusty, pielgrzymki tradycje, obrzędy, gwara legendy, podania i fakty historyczne ważne postacie historyczne specyficzne nazwy	X X	X X X	X	
Obiekty i tereny działki pod zabudowę mieszkaniową działki pod domy letniskowe działki pod zakłady usługowe i przemysł tradycyjne obiekty gospodarskie wsi (kuźnie, młyny) placze i miejsca publicznych spotkań miejsca sportu i rekreacji chodniki i ścieżki pieszo-rowerowe	X X X	X		X X X
Gospodarka, rolnictwo specyficzne produkty (hodowle, uprawy polowe) znane firmy produkcyjne i zakłady usługowe		X	X	
Sąsiedzi i przyjezdni korzystne, atrakcyjne sąsiedztwo (duże miasto, arteria komunikacyjna, atrakcja turystyczna) ruch tranzytowy przyjezdni stali i sezonowi			X	X X
Instytucje placówki opieki społecznej szkoły Biblioteka publiczna Dom kultury, świetlica Stacja kolejowa Przystanek MZK Ośrodek zdrowia Przedszkole	X X X X X	X		X
Ludzie, organizacje społeczne OSP KGW Grupa odnowy Wsi				X X X

Arkusz 2

JACY JESTEŚMY – diagnoza aktualnej sytuacji miejscowości

Co ją wyróżnia?	Walory krajobrazu, zbiornik retencyjny. Mieszkańcy dobrze się znają. Środowisko naturalne nie jest zanieczyszczone. Tereny inwestycyjne, Położenie geograficzne i komunikacyjne, Sieć komunikacyjna krajowa i międzynarodowa, rozwijająca się agroturystyka
Jakie pełni funkcje?	Wieś rolnicza z rozbudowywanymi się zakładami handlowo-usługowymi; Tereny inwestycyjne, szlak komunikacyjny
Kim są mieszkańcy?	Rdzeni mieszkańcy oraz ludność napływowa; drobni rolnicy, mikroprzedsiębiorcy, ogrodnicy
Co daje utrzymanie?	Rolnictwo; Zatrudnienie w sektorze prywatnym oraz państwowym; Zakłady produkcyjne posadowione na terenach inwestycyjnych, ogrodnictwo, rolnictwo
Jak zorganizowani są mieszkańcy?	Rada Sołecka; Kółko Gospodyń Wiejskich; OSP
W jaki sposób rozwiązują problemy?	Dyskusje, współpraca z UG, własna praca – wkład;
Jaki wygląd ma nasza wieś?	Brak chodników; Drogi główne o nawierzchni asfaltowej, Brak kanalizacji, Częściowo zwodociagowana, rozbudowa obiektu sportowego przy szkole, na terenach inwestycyjnych zakłady usługowo – handlowe i produkcyjne; brak ścieżek rowerowych, placu zabaw, zagospodarowanego centrum wsi. Brak świetlicy wiejskiej.
Jakie obyczaje i tradycje są u nas pielęgnowane i rozwijane?	Plecenie wieńców dożynkowych, Kołędowanie w wieczór wigilijny, Zawody sportowe młodzieży i straży; Dożynki, pokazy stołów wielkanocnych i wigilijnych, Dni Staromiejskie, zawody strażackie, Obchody Dni Sportu
Jak wyglądają mieszkania i obejścia?	Obejścia zadbane; uporządkowane
Jaki jest stan otoczenia i środowiska?	Wieś zwodociagowana; Brak infrastruktury kanalizacyjnej. Środowisko naturalne jest czyste
Jakie jest rolnictwo?	Gospodarstwa drobne, wielokierunkowe;
Jakie są powiązania komunikacyjne?	PKS; własny transport;
Co proponujemy dzieciom i młodzieży?	Boisko sportowe, Filia Biblioteki Publicznej,

ANALIZA SWOT

Podsumowanie sytuacji rozwojowej miejscowości

SILNE STRONY <ul style="list-style-type: none">▲ walory krajobrazu▲ czyste otoczenie i środowisko naturalne, zbiornik retencyjny▲ integracja mieszkańców, (świetlica wiejska, organizacje pozarządowe)▲ tereny do zagospodarowania, zamieszkania oraz tereny inwestycyjne▲ intensywny rozwój miejscowości▲ położenie geograficzne w sąsiedztwie aktywnego gospodarczo miasta Konina▲ położenie przy autostradzie A-2 (arterie drogowe)▲ rozbudowana sieć drogowa	SŁABE STRONY <ul style="list-style-type: none">▲ brak miejsc zabaw dla dzieci (placu zabaw, boisk)▲ brak zagospodarowanego centrum wsi▲ brak kanalizacji sanitarnej i deszczowej na terenie całej miejscowości▲ brak ciągów pieszych (chodników) i parkingu,▲ brak świetlicy wiejskiej▲ zły stan nawierzchni dróg;▲ brak ścieżek i chodników pieszo-rowerowych▲ brak oświetlenia na terenie sołectwa▲ brak zorganizowanej i wyposażonej świetlicy▲ zły stan dróg gminnych
SZANSE <ul style="list-style-type: none">▲ możliwość pozyskania dotacji na zadania inwestycyjne realizowane w miejscowości▲ moda na mieszkanie „za miastem”,▲ działalność organizacji pozarządowych i grupy odnowy wsi▲ wyznaczone tereny inwestycyjne przeznaczone pod aktywizację gospodarczą▲ napływ nowych mieszkańców i inwestorów▲ zagospodarowanie terenów wokół zbiornika▲ zorganizowanie świetlicy wiejskiej	ZAGROŻENIA <ul style="list-style-type: none">▲ bezrobocie▲ emigracja ludności rdzennej▲ zjawisko wykluczenia obniżające stopień integracji▲ pogarszająca się sytuacja rolnictwa

WIZJA STANU DOCELOWEGO

Jaka ma być nasza miejscowość za 10 lat?

Co ma ją wyróżniać?	Estetyka i środowisko naturalne; Rozwój kulturalny, integracja środowiska lokalnego, miejsca rekreacyjno – sportowe, atrakcyjność dla mieszkańców, inwestorów i turystów, rozwinięta baza turystyczno-wypoczynkowa
Jakie ma pełnić funkcje?	Kulturalno-edukacyjne, rekreacyjne i inwestycyjne
Kim mają być mieszkańcy?	Zintegrowaną społecznością współdziałającą na rzecz rozwoju miejscowości
Co ma dać utrzymanie?	Rolnictwo; Usługi, małe i średnie przedsiębiorstwa; ogrodnictwo
W jaki sposób ma być zorganizowana wieś i mieszkańcy?	Integracja w stowarzyszeniach, grupach zainteresowań, grupie odnowy wsi
W jaki sposób mają być rozwiązywane problemy?	Wspólne dyskusje;
Jak ma wyglądać nasza wieś?	Estetyczna, z rozbudowaną komunikacją (chodniki i ulice), z infrastrukturą techniczną i zagospodarowanym centrum wsi, placem zabaw, miejscami rekreacyjnymi
Jakie obyczaje i tradycje mają być u nas pielęgnowane i rozwijane?	Ludowe, narodowe, kulturalne i sportowe;
Jak mają wyglądać mieszkania i obejścia?	Estetyczne, zadbane; nowoczesne
Jaki ma być stan otoczenia i środowiska?	Pełna kanalizacja wsi z likwidacją szamb, oświetlenie ulic, ekologiczne ogrzewanie, segregacja odpadów,
Jakie ma być rolnictwo?	Dochodowe i zmodernizowane;
Jakie mają być powiązania komunikacyjne?	Więcej połączeń PKS z miastem Konin; połączenia MZK; Wyremontowane drogi, wybudowane chodniki, bezpieczne dla pieszych
Co zaproponujemy dzieciom i młodzieży?	zorganizowane zajęcia kulturalno-rekreacyjne, plac zabaw, więcej wspólnych spotkań z zabawą, zwiększenie zajęć pozaszkolnych, miejsca rekreacji i sportu, zorganizowane centrum wsi

ARKUSZ PLANOWANIA – ZADANIA INWESTYCYJNE I PRZEDSIĘWZIĘCIA AKTYWIZUJĄCE SPOŁECZNOŚĆ LOKALNĄ

Cel 1:	Cel 2:	Cel 3:
<p>Wizerunek wsi</p> <p>Priorytety:</p> <ul style="list-style-type: none">- organizacja centrum wsi (zagospodarowanie placu przy remizie OSP, ławki, kosze na śmieci)- budowa obiektów sportowo-rekreacyjnych (plac zabaw, boisko)- zagospodarowanie terenów przy zbiorniku na tereny rekreacyjne (ścieżka sportowo-rekreacyjna, punkty widokowe)	<p>Organizacja wspólnoty wiejskiej</p> <p>Priorytety:</p> <ul style="list-style-type: none">-organizacja imprez integrujących społeczność lokalną i całą społeczność gminną (festyny, imprezy okolicznościowe)- integracja i zorganizowanie się mieszkańców wsi w stowarzyszenia i inne organizacje, grupę odnowy wsi- zorganizowanie świetlicy wiejskiej (wyposażenie, sala sportowo-rekreacyjna, sala spotkań)	<p>Infrastruktura techniczna</p> <p>Priorytety:</p> <ul style="list-style-type: none">- budowa oświetlenia ulicznego na terenie sołectwa- budowa parkingu przy OSP i ciągów komunikacyjnych- budowa ścieżek pieszo-rowerowych- budowa kanalizacji sanitarnej i deszczowej- budowa dróg gminnych- organizacja linii autobusowej MZK- budowa progów zwalniających

HARMONOGRAM WDRAŻANIA PLANU I ZARZĄDZANIE

Cel	Priorytet - nazwa	Harmonogram realizacji	Realizacja i źródło pozyskania funduszy	Przeznaczenie	Koszt szacunkowy (zł)
Wizerunek wsi	Organizacja centrum wsi (zagospodarowanie placu przy remizie OSP, ławki, kosze na śmieci)	2012-2020	Gmina, fundusze UE, fundusz sołecki	Zadanie zakłada zagospodarowanie centrum wsi poprzez zamontowanie obiektów małej architektury w postaci ławek i koszy. Celem zadania jest poprawa estetyki miejscowości, a także zaspokojenie potrzeb mieszkańców i poprawa ich jakości życia.	60 000 zł
	Budowa obiektów sportowo-rekreacyjnych (plac zabaw, boisko)	2010-2015	Gmina, MSiT, UMWW, fundusz sołecki	Zadanie zakłada wybudowanie boiska i placu zabaw przy Szkole Podstawowej. Celem zadania jest zaspokajanie potrzeb społeczności w dziedzinach sportowo-rekreacyjnych.	75 000 zł
	Zagospodarowanie terenów przy zbiorniku rekreacyjne (ścieżka sportowo-rekreacyjna, punkty widokowe)	2012-2017	Gmina, fundusze UE, UMWW	Zadanie zakłada wykorzystanie terenów przy zbiorniku rekreacyjnym na potrzeby rekreacyjne mieszkańców przez budowę ścieżki sportowo-rekreacyjnej i organizację punktów widokowych	350 000 zł
Organizacja wspólnoty wiejskiej	Organizacja imprez integrujących społeczność lokalną i całą społeczność gminną (festyny, imprezy okolicznościowe)	Każdego roku 2010-2020	Gmina, organizacje pozarządowe, Rada Sołecka, dotacje	Każdego roku organizowane są imprezy gminne i okolicznościowe na terenie miejscowości, m.in. konkursy i turnieje sportowe – Dni Sportu, Rajd rowerowy. Celem zadania jest rozwój tożsamości społeczności miejscowości i wzrost integracji wewnętrznej mieszkańców.	-
	Integracja i zorganizowanie się mieszkańców wsi w stowarzyszenia i inne organizacje, grupę odnowy wsi	2010-2020	Rada Sołecka, Gmina, organizacje pozarządowe, dotacje	Poszerzenie form współpracy pomiędzy organizacjami działającymi na terenie sołectwa OSP, Rada sołecka, KGW. Celem pogłębienia woli współpracy i pracy na rzecz rozwoju miejscowości planowane jest składanie wniosków do fundacji działających na terenie Polski o dotacje na wszelkie działania dla mieszkańców.	-
	Zorganizowanie świetlicy wiejskiej (wyposażenie, sala sportowo-rekreacyjna, sala spotkań itp.)	2011-2013	Gmina, fundusz sołecki	Remont i wyposażenie pomieszczeń świetlicy wiejskiej na cele społeczno-kulturalne oraz rekreacyjne dla mieszkańców sołectwa.	100 000 zł
Infrastruktura techniczna	Budowa oświetlenia ulicznego na terenie sołectwa	2012-2020	Gmina, fundusze UE	Zadanie ma na celu budowę oświetlenia ulicznego przy najważniejszych drogach sołectwa. Wykonanie zadania zapewni wzrost bezpieczeństwa dla ruchu pieszych i rowerzystów.	200 000 zł
	Budowa parkingu przy OSP i ciągów komunikacyjnych	2011-2020	Gmina, fundusz sołecki	Ukształtowanie przestrzeni publicznej przez budowę parkingu i ciągów komunikacyjnych przy drogach celem zapewnienia bezpieczeństwa i wygody mieszkańcom oraz turystom.	300 000 zł
	Budowa ścieżek pieszo-rowerowych	2012-2016	Gmina, fundusze UE, fundusz sołecki	Budowa ścieżek pieszo-rowerowych zapewni poprawę bezpieczeństwa ruchu pojazdów oraz pieszych na terenie sołectwa	300 000 zł

RADA GMINY STARE MIASTO

ul. Główna 16 B

62-571 Stare Miasto

	Budowa kanalizacji sanitarnej i deszczowej	2013-2017	Gmina, fundusze UE, NFOŚiGW	Budowa kanalizacji sanitarnej i deszczowej w miejscowościach solectwa..	5 000 000 zł
	Budowa dróg gminnych	2011-2020	Gmina, fundusz sołecki	Budowa (przebudowa i remont) dróg gminnych na terenie solectwa celem poprawy bezpieczeństwa ruchu.	1 000 000 zł
	Organizacja linii autobusowej MZK	2012-2013	Gmina	Przedłużenie linii miejskiej komunikacji publicznej celem poprawy transportu dla mieszkańców	-
	Budowa progów zwalniających	2012-2017	Gmina, fundusz sołecki	Budowa progów zwalniających na drogach gminnych na terenie miejscowości solectwa celem poprawy bezpieczeństwa mieszkańców	25 000 zł