

Uchwała Nr XXXII/214/2020

Rady Gminy Stare Miasto

z dnia 30 grudnia 2020 r.

w sprawie wyznaczenia obszaru i granic Aglomeracji Stare Miasto

Na podstawie art. 18 ust. 2 pkt 15 ustawy z dnia 8 marca 1990 r. o samorządzie gminnym (Dz.U. z 2020 r. poz. 713 z późn. zm.) oraz art. 87 ust. 1 i 4 ustawy z dnia 20 lipca 2017r. Prawo wodne (Dz.U. 2020 poz. 310 z późn. zm.) Rada Gminy Stare Miasto uchwała, co następuje:

§ 1.

Wyznacza się aglomerację Stare Miasto o równoważnej liczbie mieszkańców (RLM) 8923 z oczyszczalnią ścieków zlokalizowaną w miejscowości Modła Królewska.

§ 2.

W obszar i granice aglomeracji Stare Miasto wchodzi następujące miejscowości: Stare Miasto, Modła Królewska, Modła Księża, Barczygłów, Lisiec Mały, Lisiec Wielki, Żdzary, Krągola, Krągola Pierwsza, Karsy, Żychlin.

§ 3.

Część opisowa Aglomeracji Stare Miasto stanowi załącznik nr 1 do niniejszej uchwały.

§ 4.

Obszar i granice Aglomeracji Stare Miasto zostały oznaczone na mapach w skali 1:10000 stanowiących załączniki nr 2 do niniejszej uchwały.

§ 5.

Wykonanie uchwały powierza się Wójtowi Gminy Stare Miasto.

§ 6.

Niniejsza uchwała była poprzedzona uchwałą nr XXXIX/558/09 Sejmiku Województwa Wielkopolskiego z dnia 28 września 2009 r. (Dz. Urz. Woj. Wielkopolskiego z 2009 r. nr 201, poz. 3440), zmienioną uchwałą nr XXIII/624/16 Sejmiku Województwa Wielkopolskiego z dnia 31 października 2016 r. (Dz. U. Woj. Wielkopolskiego z 8 listopada 2016 r., poz. 6770), która traci moc z dniem wejścia w życie niniejszej uchwały zgodnie z art. 565 ust. 2 ustawy z dnia 20 lipca 2017 r. – Prawo wodne (Dz. U. 2020 r. poz. 310 z późn. zm.).

§ 7.

Uchwała wchodzi w życie po upływie 14 dni od dnia ogłoszenia w Dzienniku Urzędowym Województwa Wielkopolskiego.

ZAŁĄCZNIK NR 1 DO UCHWAŁY

RADY GMINY STARE MIASTO

Nr XXXII/214/2020

z dnia 30 grudnia 2020 r.

w sprawie wyznaczenia obszaru i granic aglomeracji Stare Miasto

I. CZĘŚĆ OPISOWA

1. Nazwa aglomeracji: Stare Miasto
2. Wielkość RLM aglomeracji zgodnie z obowiązującą uchwałą: 9726 RLM
3. Wielkość RLM aglomeracji planowanej do wyznaczenia: 8923RLM
4. Wykaz miejscowości w aglomeracji zgodnie z załącznikiem graficznym:
Stare Miasto, Modła Królewska, Modła Księża, Barczygłów, Lisiec Mały, Lisiec Wielki, Żdzary, Krągola, Krągola Pierwsza, Karsy, Żychlin
5. Wykaz miejscowości dołączonych do obszaru aglomeracji: nie dotyczy

II. INFORMACJA O DŁUGOŚCI I RODZAJU ISTNIEJĄCEJ SIECI KANALIZACYJNEJ, LICZBA STAŁYCH MIESZKAŃCÓW AGLOMERACJI, LICZBA OSÓB CZASOWO PRZEBYWAJĄCYCH W AGLOMERACJI

Na terenie aglomeracji długość istniejących sieci kanalizacyjnych wynosi 49,692 km, w tym:

1. 35,3 km sieci grawitacyjnej,
2. 14,392 km sieci tłocznej.

Sieci te obsługują 4 765 mieszkańców, w tym:

1. 4576 stałych mieszkańców aglomeracji,
2. 189osób czasowo przebywających w aglomeracji,

Na terenie aglomeracji nie występują indywidualne systemy oczyszczania ścieków.

III. INFORMACJA O PRZEMYŚLE OBSŁUGIWANYM LUB PLANOWANYM DO OBSŁUGI PRZEZ SIEĆ KANALIZACYJNĄ

- a) Na terenie aglomeracji Stare Miasto siecią kanalizacyjną odprowadzane są ścieki od zakładów przemysłowych w ilości 25,22 m³/d, o ładunku wynoszącym 334 RLM.
- b) Na terenie aglomeracji Stare Miasto nie planuje się podłączenia nowych zakładów przemysłowych do sieci kanalizacyjnej.

IV. INFORMACJA O PLANOWANYCH DO BUDOWY SIECIACH KANALIZACYJNYCH ORAZ WSKAŹNIKACH KONCENTRACJI

Na terenie aglomeracji Stare Miastow trakcie realizacji jest 29,733 km sieci kanalizacji sanitarnej, w tym 21,056 km sieci grawitacyjnej i 8,677 sieci tłocznej, do której podłączonych zostanie 3560 mieszkańców oraz 90 osób czasowo przebywających. Inwestycja zostanie zakończona do końca II kwartału 2021 r.

V. INFORMACJA O ISTNIEJĄCYCH I PLANOWANYCH DO BUDOWY OCZYSZCZALNIACH ŚCIEKÓW

Lokalizacja oczyszczalni ścieków:

Miejscowość: Modła Królewska

Gmina: Stare Miasto

Powiat: Koniński

Województwo: Wielkopolskie

Adres: Modła Królewska, dz. ewid. nr 568/9, 569/7

Email: sekretariat@zuwkonin.pl

Telefon: +48 (63) 242 88 53

Odbiornikiem ścieków oczyszczonych jest rów melioracyjny oznaczony symbolem Sz-7-12w km 1+120, mający ujście do Strugi Zakrzewskiej.

Oczyszczalnią ścieków zarządza Zakład Usług Wodnych Sp. z o.o. w Koninie.

Planowana jest rozbudowa oczyszczalni w Modle Królewskiej o trzeci zbiornik do 2027 r.

VI. SYSTEM GOSPODARKI ŚCIEKOWEJ

1. Średnia dobową ilość ścieków komunalnych powstających na terenie aglomeracji.

Średnio dobową ilość ścieków komunalnych powstających na terenie aglomeracji [m^3/d]: 463,29 m^3/d (w tym 449,32 m^3/d odprowadzanych siecią kanalizacyjną oraz 13,97 m^3/d dowożonych do oczyszczalni z terenu aglomeracji).

2. Skład jakościowy ścieków powstających na terenie aglomeracji.

Skład jakościowy ścieków surowych (dotyczy wszystkich ścieków dopływających i dowożonych):

1. BZT5 [mgO_2/l] - 560
2. ChZT_{Chr}[mgO_2/l] - 1195

3. Zawiesina ogólna [mg/l] - 445
4. Fosfor ogólny [mgP/l] –nie dotyczy
5. Azot ogólny [mgN/l] –nie dotyczy

Skład jakościowy ścieków oczyszczonych:

1. BZT5 [mgO₂/l] - 19
2. ChZT_{Chr}[mgO₂/l] - 52
3. Zawiesina ogólna [mg/l] - 11
4. Fosfor ogólny [mgP/l] –nie dotyczy
5. Azot ogólny [mgN/l] –nie dotyczy

Ścieki oczyszczone spełniają wymogi określone w pozwoleniu wodno-prawnym nr WOS.6341.102.2012 z dnia 18 października 2012 r. wydanego przez Starostę Konińskiego.

3. Przepustowość istniejącej oczyszczalni ścieków.

Przepustowość maksymalna godzinowa: 140 [m³/h]

Przepustowość średnio dobowa: 1400 [m³/d]

Przepustowość maksymalna roczna: 766 500 [m³/rok]

Projektowa wielkość oczyszczalni ścieków: 9733 RLM

Średnie obciążenie oczyszczalni: 739,73 m³/d, w tym:

- 449,32 m³/d ścieków bytowych dopływających siecią kanalizacyjną,
- 164,38 m³/d ścieków bytowych dowożonych do oczyszczalni:
 - 13,97 m³/d z terenu aglomeracji,
 - 150,41 m³/d spoza terenu aglomeracji,
- 142,47 m³/d wód opadowych i roztopowych dopływających kanalizacją deszczową.

Ilość ścieków oczyszczonych w roku poprzednim: 270 000 m³/rok, w tym:

- 164 000 m³/rok ścieków bytowych dopływających siecią kanalizacyjną,
- 60 000 m³/rok ścieków bytowych dowożonych do oczyszczalni:
 - 5100 m³/rok z terenu aglomeracji,
 - 54 900 m³/rok spoza terenu aglomeracji,
- 46 000 m³/rok wód opadowych i roztopowych dopływających kanalizacją deszczową

4. Ilość i skład jakościowy ścieków przemysłowych odprowadzanych przez zakłady do systemu kanalizacji zbiorczej.

Średnio dobowa ilość ścieków przemysłowych powstających na terenie aglomeracji:
25,22 [m³/d]

Skład jakościowy ścieków przemysłowych:

1. BZT5 [mgO₂/l] –794,61

2. ChZT_{Chr}[mgO₂/l] –2383,83
3. Zawiesina ogólna [mg/l] –770,77
4. Fosfor ogólny [mgP/l] - ---
5. Azot ogólny [mgN/l] - ---

5. Uzasadnienie określonej RLM aglomeracji.

Równoważna liczba mieszkańców aglomeracji (RLM) dla aglomeracji Stare Miasto wynosi 8923 RLM i obejmuje:

- a) 4576 RLM stałych mieszkańców aglomeracji korzystających z istniejącej sieci kanalizacyjnej,
- b) 189 RLM pochodzące od osób czasowo przebywających w aglomeracji korzystających z istniejącej sieci kanalizacyjnej,
- c) 0 RLM pochodzące od mieszkańców korzystających z indywidualnych systemów oczyszczania ścieków,
- d) 174 RLM pochodzące od mieszkańców korzystających ze zbiorników bezodpływowych (szamb),
- e) 3560 RLM stałych mieszkańców aglomeracji, którzy będą korzystali z sieci kanalizacyjnej, która jest w trakcie budowy,
- f) 90 RLM pochodzące od osób czasowo przebywających w aglomeracji, którzy będą korzystali z sieci kanalizacyjnej, która jest w trakcie budowy,
- g) 334 RLM pochodzących od przemysłu odprowadzającego ścieki do istniejącej sieci kanalizacyjnej – wyliczonych zgodnie z art. 86 ust. 3 pkt. 2 ustawy z dnia 20 lipca 2017 r. – Prawo wodne.

Nieruchomości obsługiwane „przydomowymi oczyszczalniami ścieków” zostały wyłączone z obszaru aglomeracji ze względu na to, iż nie ma planów podłączenia ich do sieci kanalizacji sanitarnej. Z obszaru aglomeracji zostały także wyłączone nieskanalizowana miejscowość Janowice ze względu na to, iż nie spełnia wskaźnika koncentracji oraz obszary nieskanalizowane w miejscowości Stare Miasto oraz Żychlin. Wszyscy mieszkańcy budynków położonych na tych działkach, będą tak jak do tej pory odprowadzać nieczystości do przydomowych oczyszczalni ścieków oraz zbiorników bezodpływowych.

Aktualnie stosunek RLM obsługiwanych siecią kanalizacyjną do RLM obsługiwanych taborem asenizacyjnym wynosi 57,14% do 42,86%.

Po realizacji inwestycji do końca II kwartału 2021 r. RLM obsługiwany siecią kanalizacyjną wyniesie 8749, w stosunku do 174 RLM obsługiwanych taborem asenizacyjnym, co pozwoli na osiągnięcie skanalizowania na poziomie 98,05%.

6. Ilość ścieków powstających na terenie aglomeracji nieobjętych systemem kanalizacji zbiorczej, gdzie zastosowano systemy indywidualne albo planuje się zastosowanie systemów indywidualnych lub innych rozwiązań zapewniających taki sam poziom ochrony środowiska jak w przypadku systemów kanalizacji zbiorczej.

Ilość ścieków powstających na terenie aglomeracji nieobjętych systemem kanalizacji zbiorczej, gdzie zastosowano systemy indywidualne albo planuje się zastosowanie systemów indywidualnych lub innych rozwiązań zapewniających taki sam poziom ochrony środowiska jak w przypadku systemów kanalizacji zbiorczej [m³/d]: 0

Na terenie aglomeracji występuje 48 zbiorników bezodpływowych, do których ścieki odprowadzają 174 osoby, w ilości: 13,97 m³/d.

VII. STREFY OCHRONNE UJEĆ WODY, ZAWIERAJĄCE OZNACZENIE AKTÓW PRAWA MIEJSCOWEGO LUB DECYZJI USTANAWIAJĄCYCH TE STREFY ORAZ ZAKAZY, NAKAZY I OGRANICZENIA OBOWIĄZUJĄCE NA TYCH TERENACH

Na obszarze aglomeracji znajdują się dwa komunalne ujęcia wód podziemnych:

- Ujęcie Żychlin – zlokalizowane na działce o numerze ewidencyjnym 484/3, obręb Żychlin 0018 – 2 studnie głębinowe (utwory kredowe); pozwolenie wodnoprawne – decyzja nr PO.ZUZ.3.421.65.2019.SSz z dnia 14.06.2019 r. wydana przez Dyrektora Zarządu Zlewni Wód Polskich w Kole. Ujęcie posiada ustanowioną strefę ochrony bezpośredniej kształcie kwadratu o boku 10 m., wyznaczoną decyzją nr PO.ZUZ.3.4100.197.2019.BR z dnia 30.10.2019 r. wydaną przez Dyrektora Zarządu Zlewni Wód Polskich w Kole.

Zgodnie z art. 128 ustawy Prawo wodne¹, na terenie ochrony bezpośredniej należy:

- 1) odprowadzać wody opadowe lub roztopowe w sposób uniemożliwiający przedostawanie się ich do urządzeń służących do poboru wody,
- 2) zagospodarować teren zielenią,

¹ Ustawa z dnia 20 lipca 2017 r. – Prawo wodne (tj. Dz. U. 2020, poz. 310, 284, 695, 782, 875)

3) odprowadzać poza granicę terenu ochrony bezpośredniej ścieki z urządzeń sanitarnych przeznaczonych do użytku dla osób zatrudnionych przy obsłudze urządzeń służących do poboru wody,

4) ograniczyć wyłącznie do niezbędnych potrzeb przebywanie osób niezatrudnionych przy obsłudze urządzeń służących do poboru wody.

Pozwolenie zostało wydane na okres 20 lat, tj. do 10.07.2039 r.,

- Ujęcie Lisiec Wielki – zlokalizowane na działce o numerze ewidencyjnym 224/2 obręb Lisiec Wielki 0011 – 1 studnia głębinowa (twory kredowe); pozwolenie wodnoprawne – decyzja nr PO.ZUZ.3.4210.59m.2020.JSo z dnia 13.05.2020 r. wydana przez Dyrektora Zarządu Zlewni Wód Polskich w Kole. Pozwolenie zostało wydane na okres 20 lat, tj. do 30.06.2040 r. Dla tego ujęcia nie wyznaczono strefy ochrony bezpośredniej.

Strefy ochrony pośredniej dla ww. ujęć wód podziemnych nie wyznaczono.

VIII. OBSZARY OCHRONNE ZBIORNIKÓW WÓD ŚRÓDLĄDOWYCH ZAWIERAJĄCE OZNACZENIE AKTÓW PRAWA MIEJSCOWEGO USTANAWIAJĄCYCH TE OBSZARY ORAZ ZAKAZY, NAKAZY I OGRANICZENIA OBOWIĄZUJĄCE NA TYCH OBSZARACH

Na terenie aglomeracji brak takich obszarów.

IX. FORMY OCHRONY PRZYRODY, O KTÓRYCH MOWA W ART. 6 USTAWY Z DNIA 16 KWIEŃNIA 2004 R. O OCHRONIE PRZYRODY, ZAWIERAJĄCE NAZWĘ FORMY OCHRONY PRZYRODY ORAZ TYTUŁ I MIEJSCE OGŁOSZENIA AKTU PRAWNEGO TWORZĄCEGO, USTANAWIAJĄCEGO ALBO WYZNACZAJĄCEGO FORMĘ OCHRONY PRZYRODY ORAZ INFORMACJE O OBSZARACH MAJĄCYCH ZNACZENIE DLA WSPÓLNOTY ZNAJDUJĄCYCH SIĘ NA LIŚCIE, O KTÓREJ MOWA W ART. 27 UST. 1 TEJ USTAWY

Na części terenu aglomeracji Stare Miasto występują następujące formy ochrony przyrody:

1. Obszar Natura 2000 „Ostoja Nadwarciańska” (PLH300009), który znajduje się w części miejscowości Stare Miasto, ustanowiony Decyzją Komisji z dnia 13 listopada 2007 r. przyjmującą na mocy dyrektywy Rady 92/43/EWG, pierwszy zaktualizowany wykaz terenów mających znaczenie dla Wspólnoty, składających się

na kontynentalny region biogeograficzny (notyfikowana jako dokument C(2007)5043)(2008/25/WE) (Dz. Urz. Unii Europejskiej z 2008 r., L 12 str. 383)

2. - Złotogórski Obszar Chronionego Krajobrazu, który znajduje się w części miejscowości Żychlin, utworzony na mocy Uchwały Nr 53 Wojewódzkiej Rady Narodowej w Koninie z dnia 29 stycznia 1986 r. (Dz. U. WRN w Koninie z 1986 r. Nr 1, poz. 2), zmienionej Rozporządzeniem Nr 14 Wojewody Konińskiego z dnia 23 lipca 1998 r. (Dz. U. Woj. Konińskiego z 1998 r. Nr 28, poz. 144).

Część graficzna

Legenda do arkuszy A4 w skali 1:10 000

Granice administracyjne

 Gmina Stare Miasto

Ochrona ujęć wód

 Strefa ochrony bezpośredniej

Obszary chronione

 Obszary Chronionego Krajobrazu

 Specjalne Obszary Ochrony

System kanalizacji istniejącej

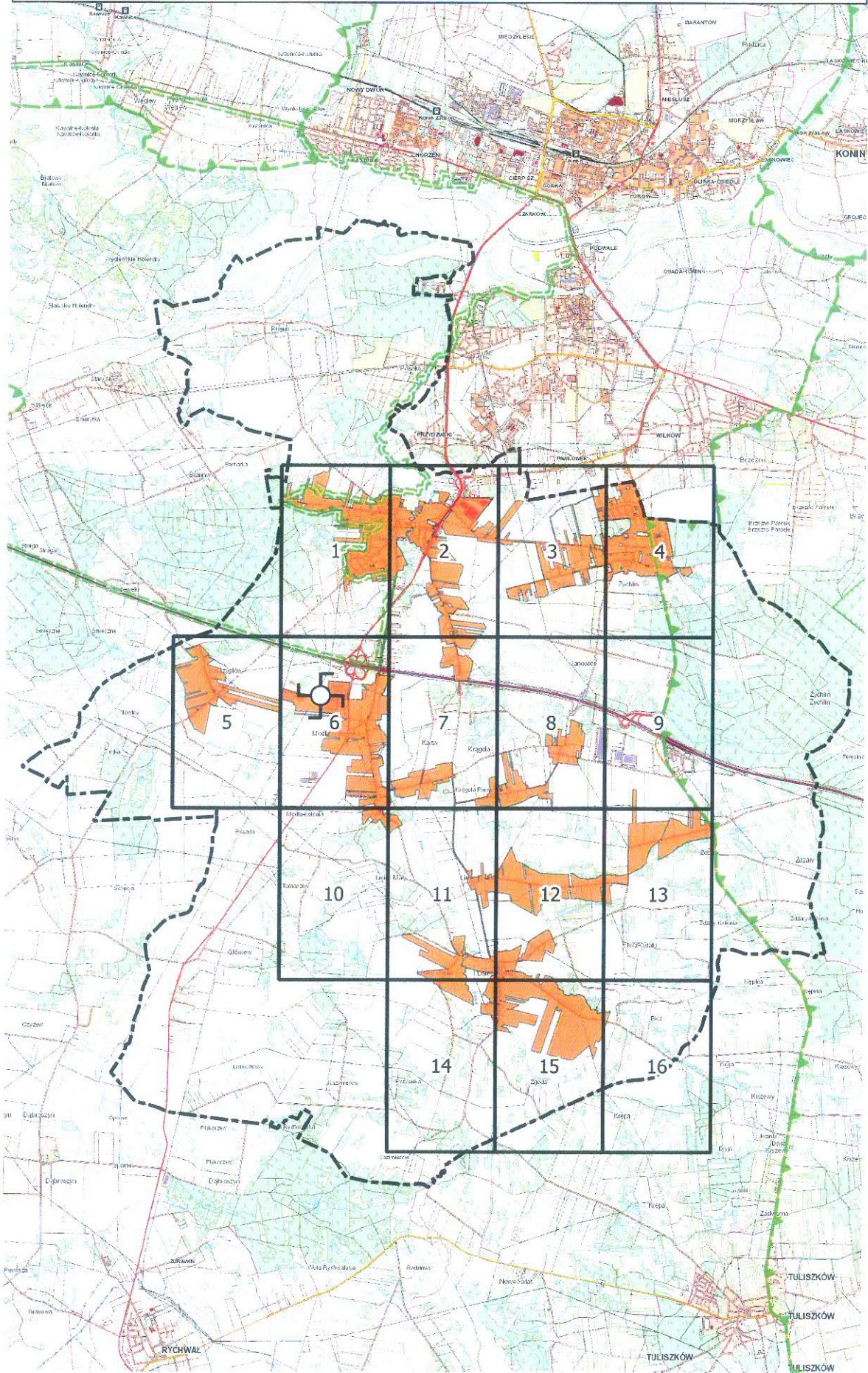
 Oczyszczalnia ścieków

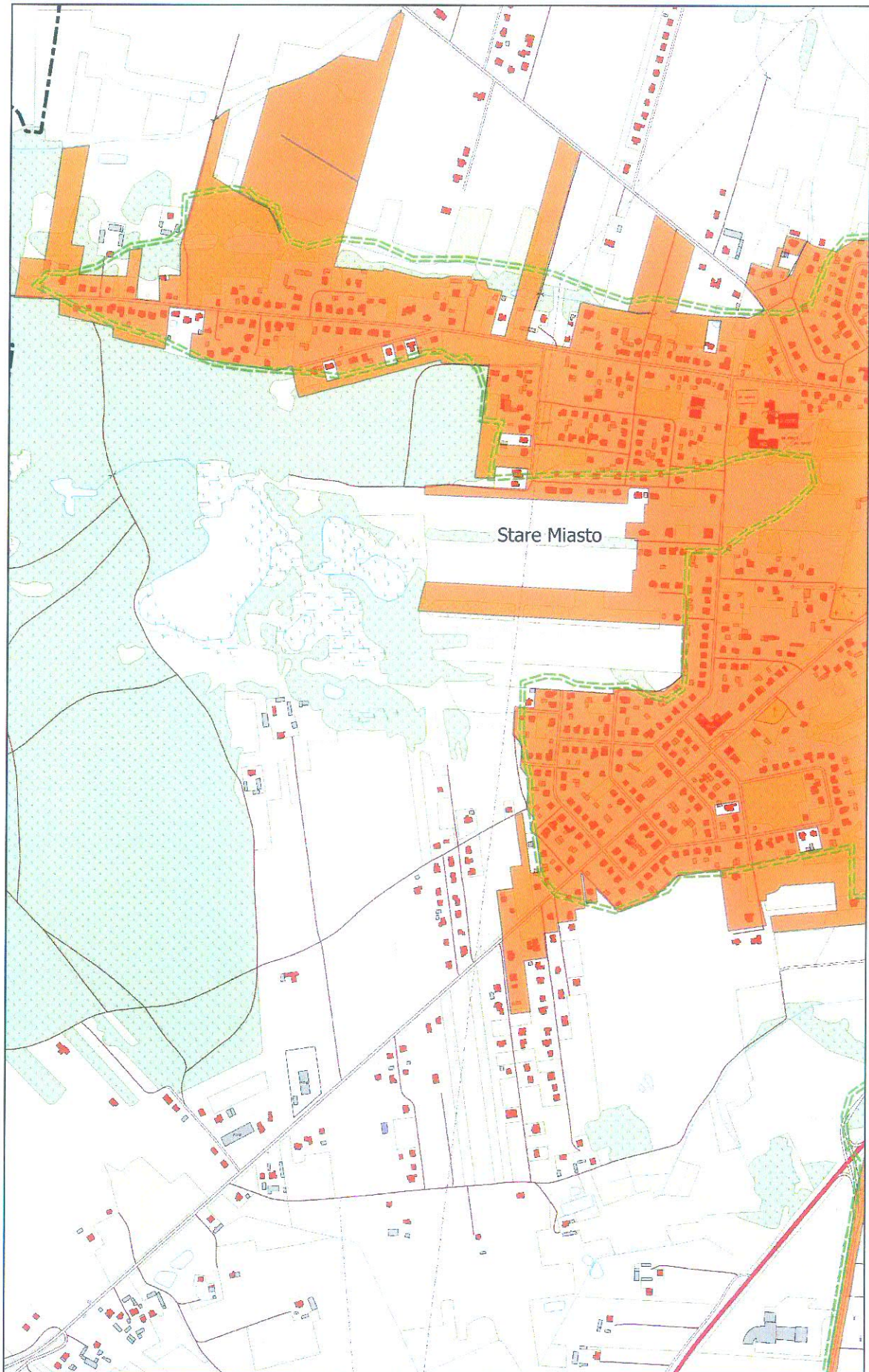
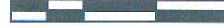
 Obszar aglomeracji

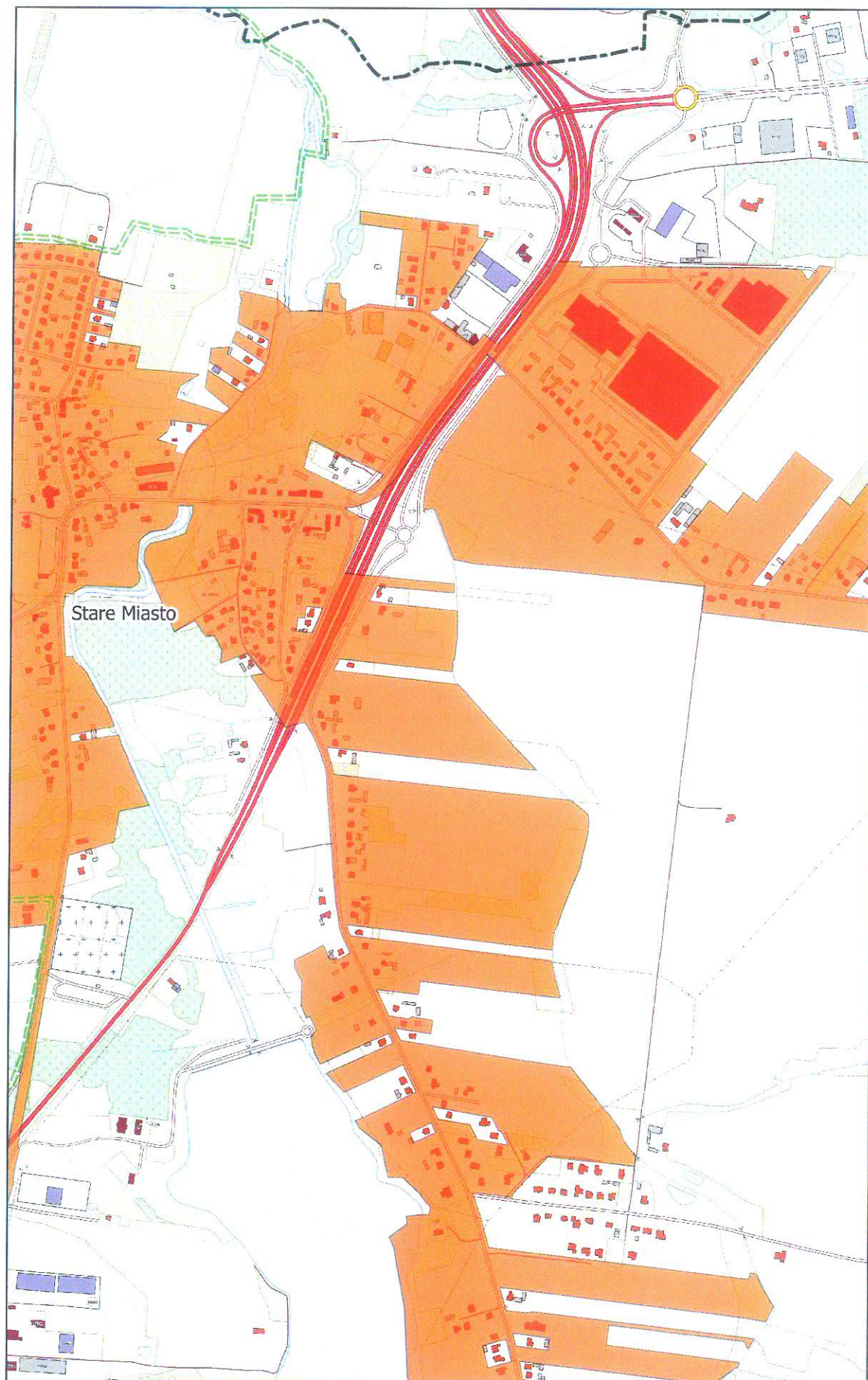
200 0 200 400 m

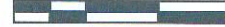


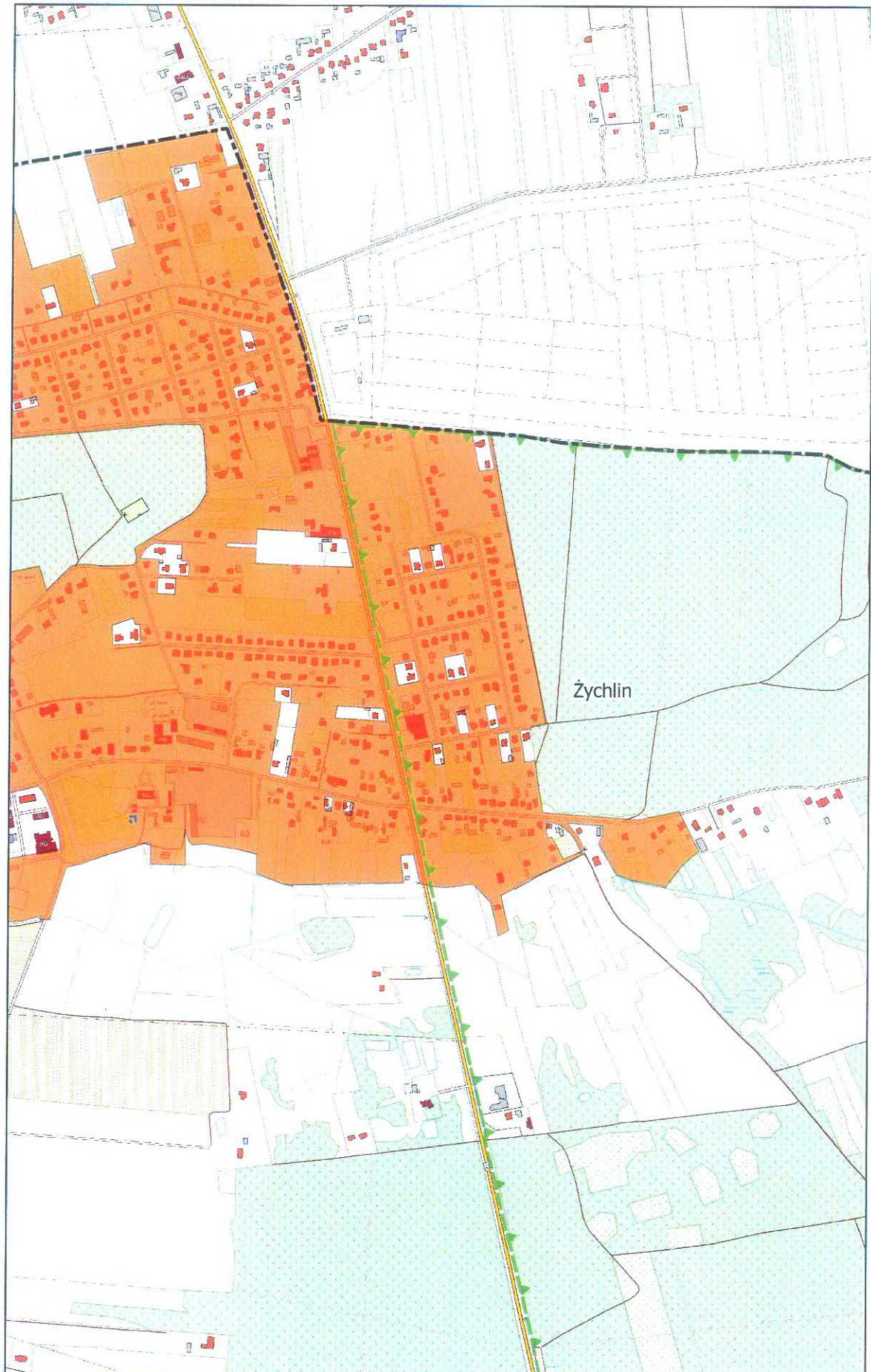
Skorowidz do map 1:10 000
Aglomeracja Stare Miasto

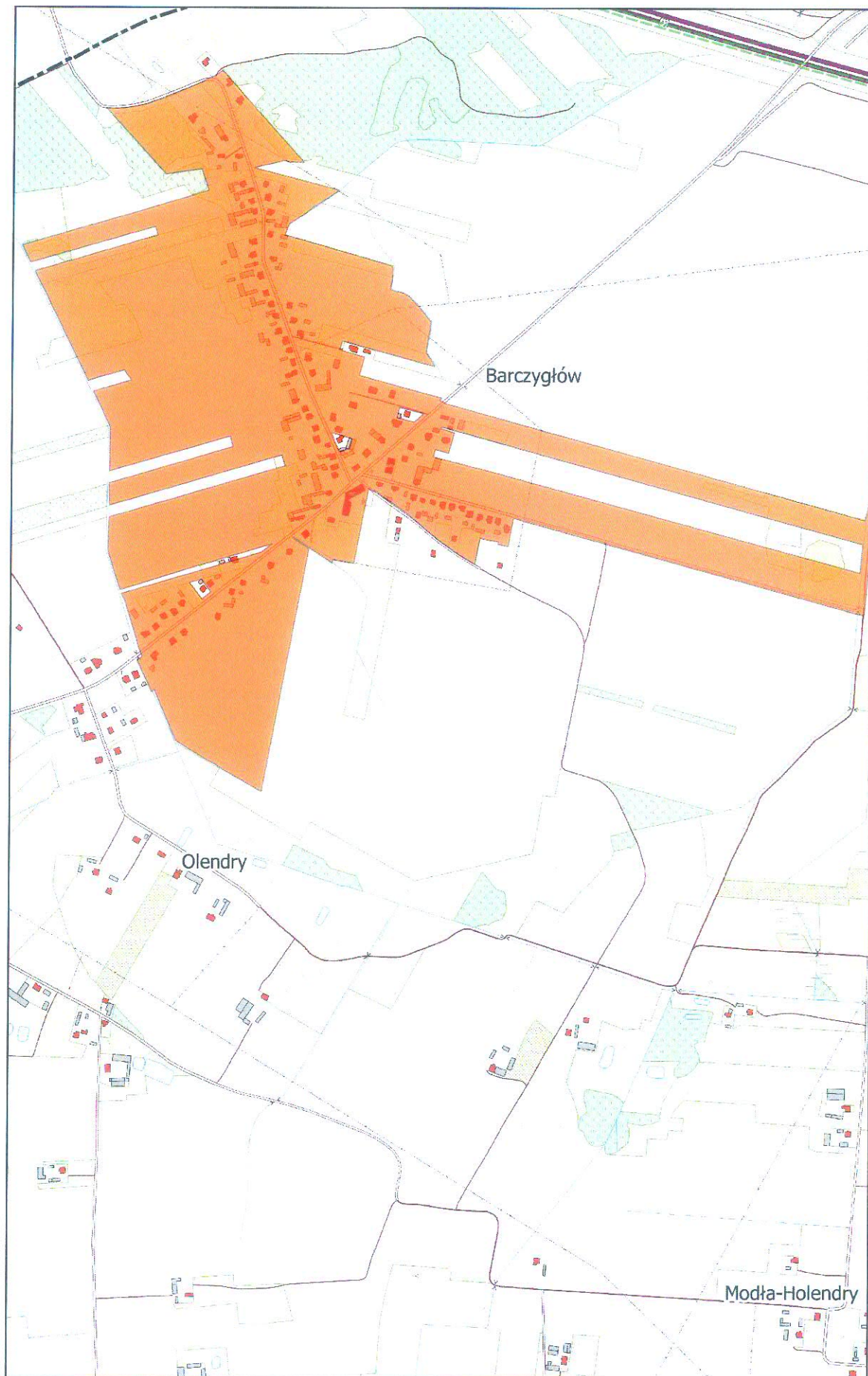


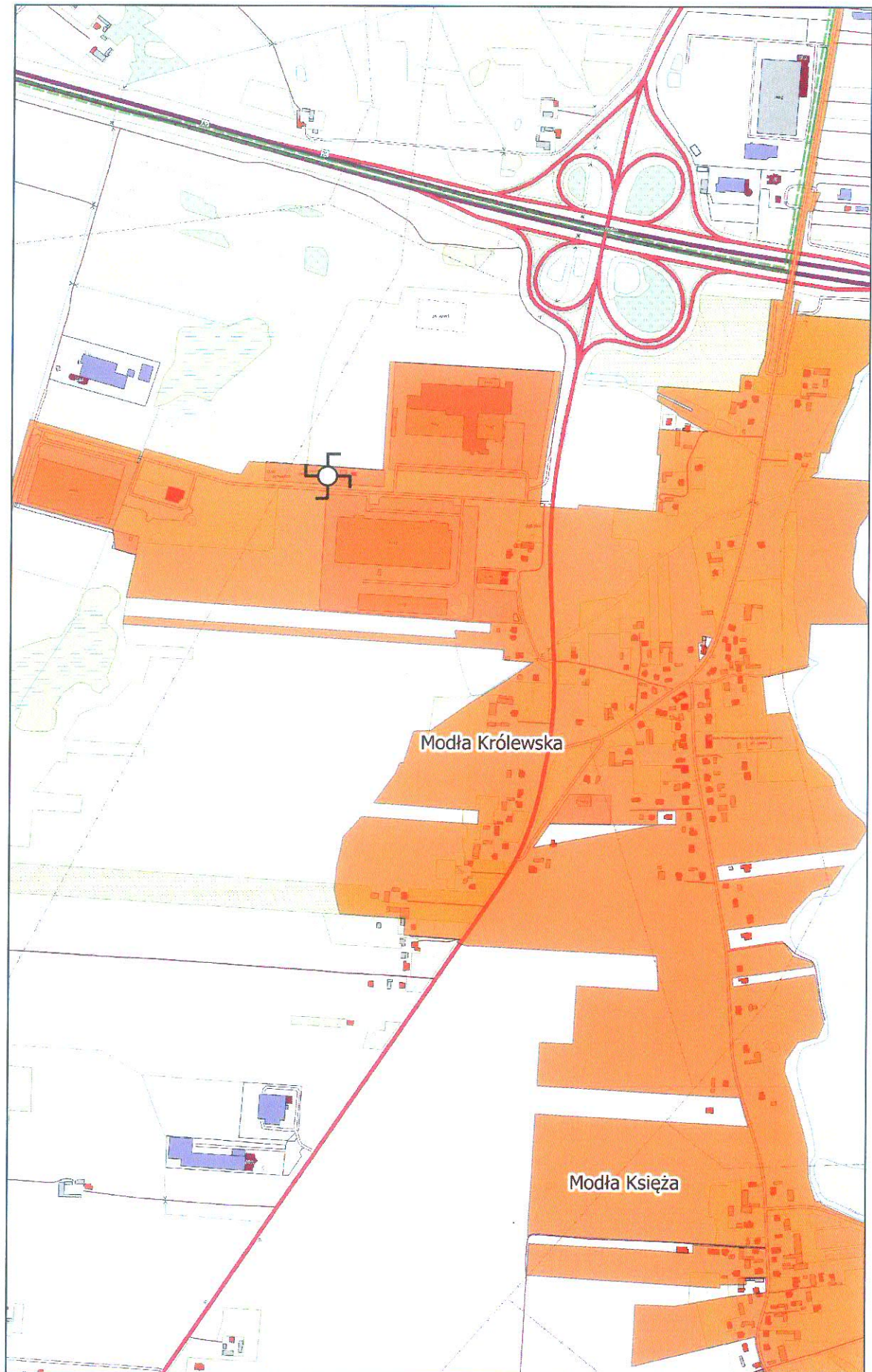


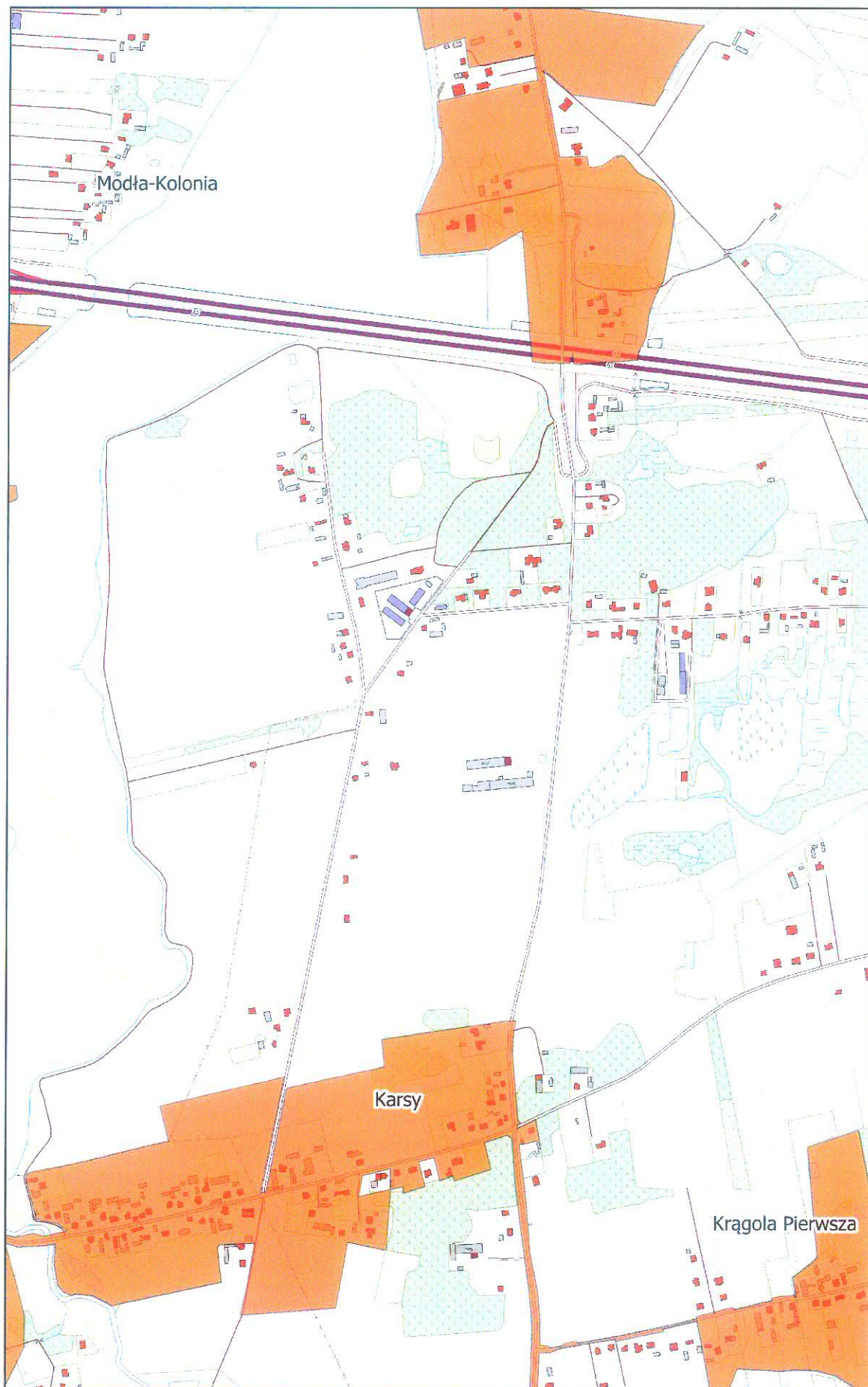




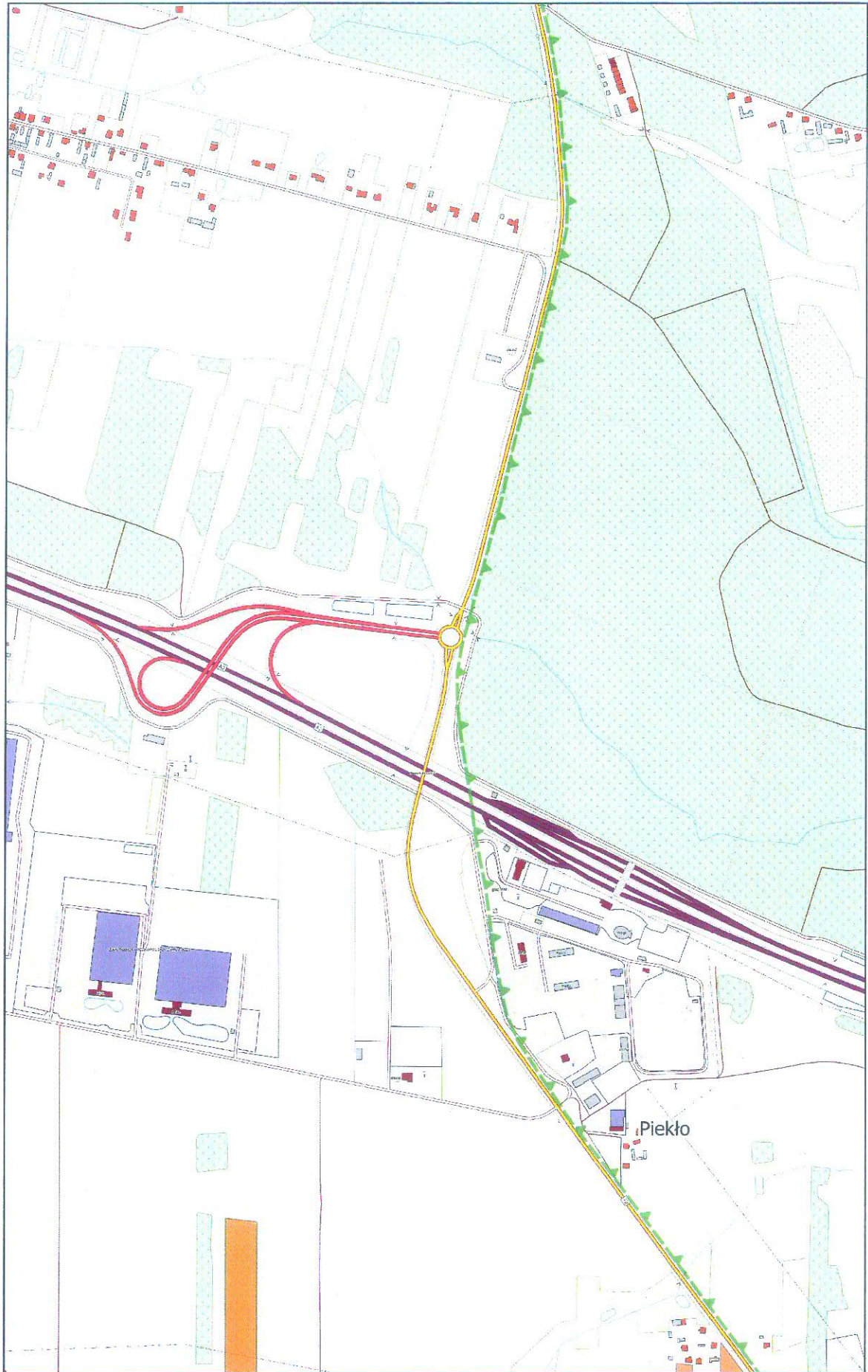


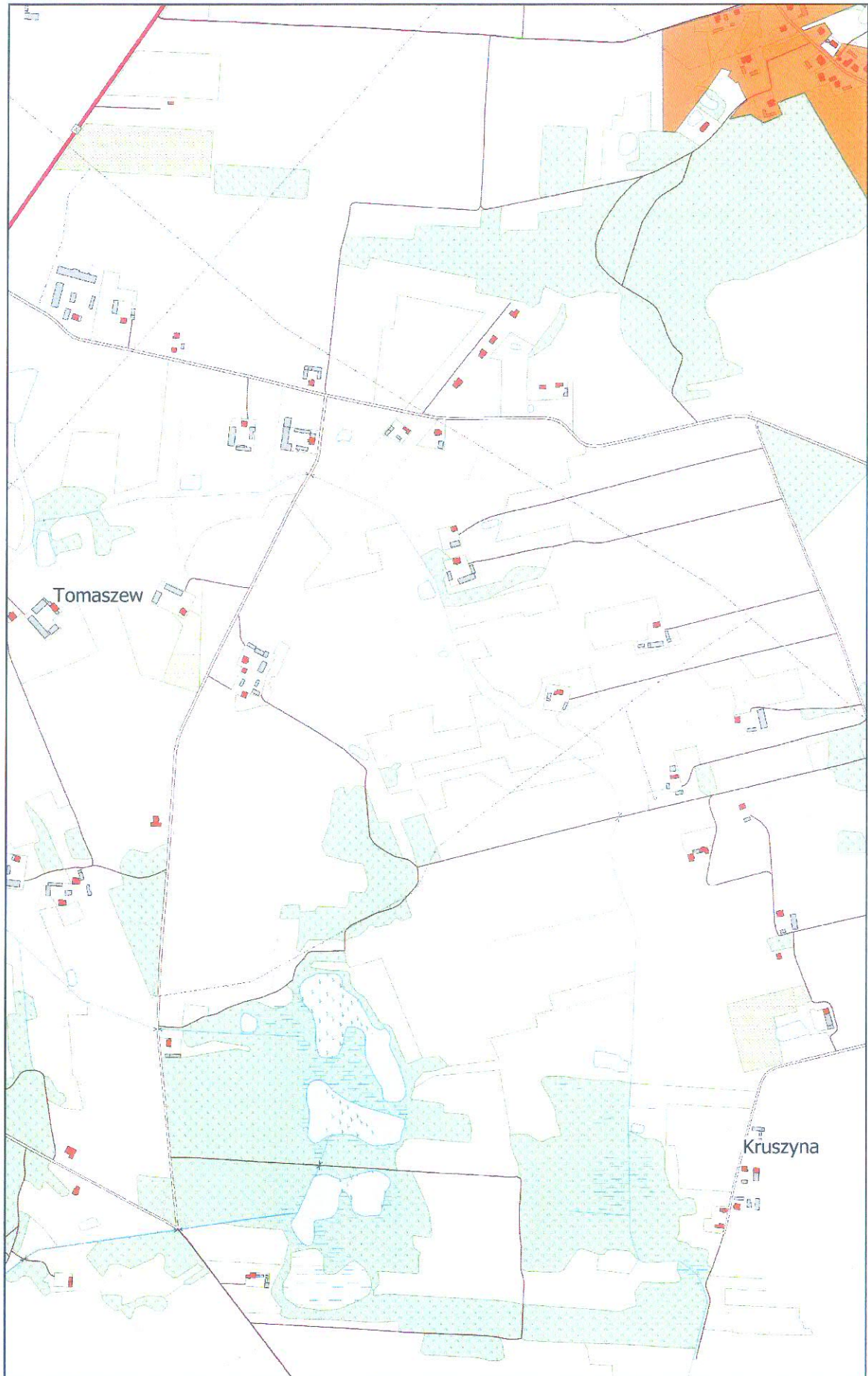


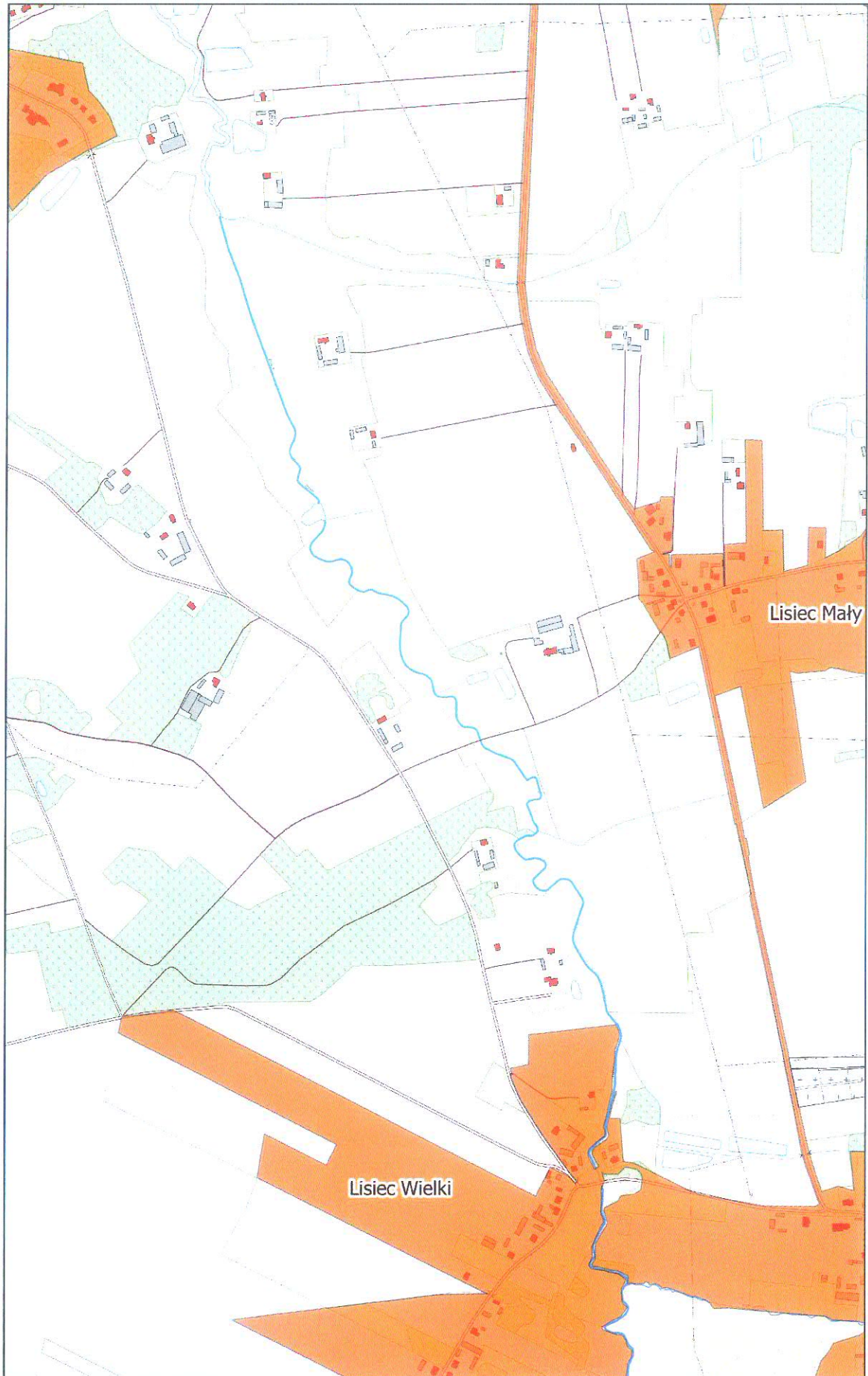


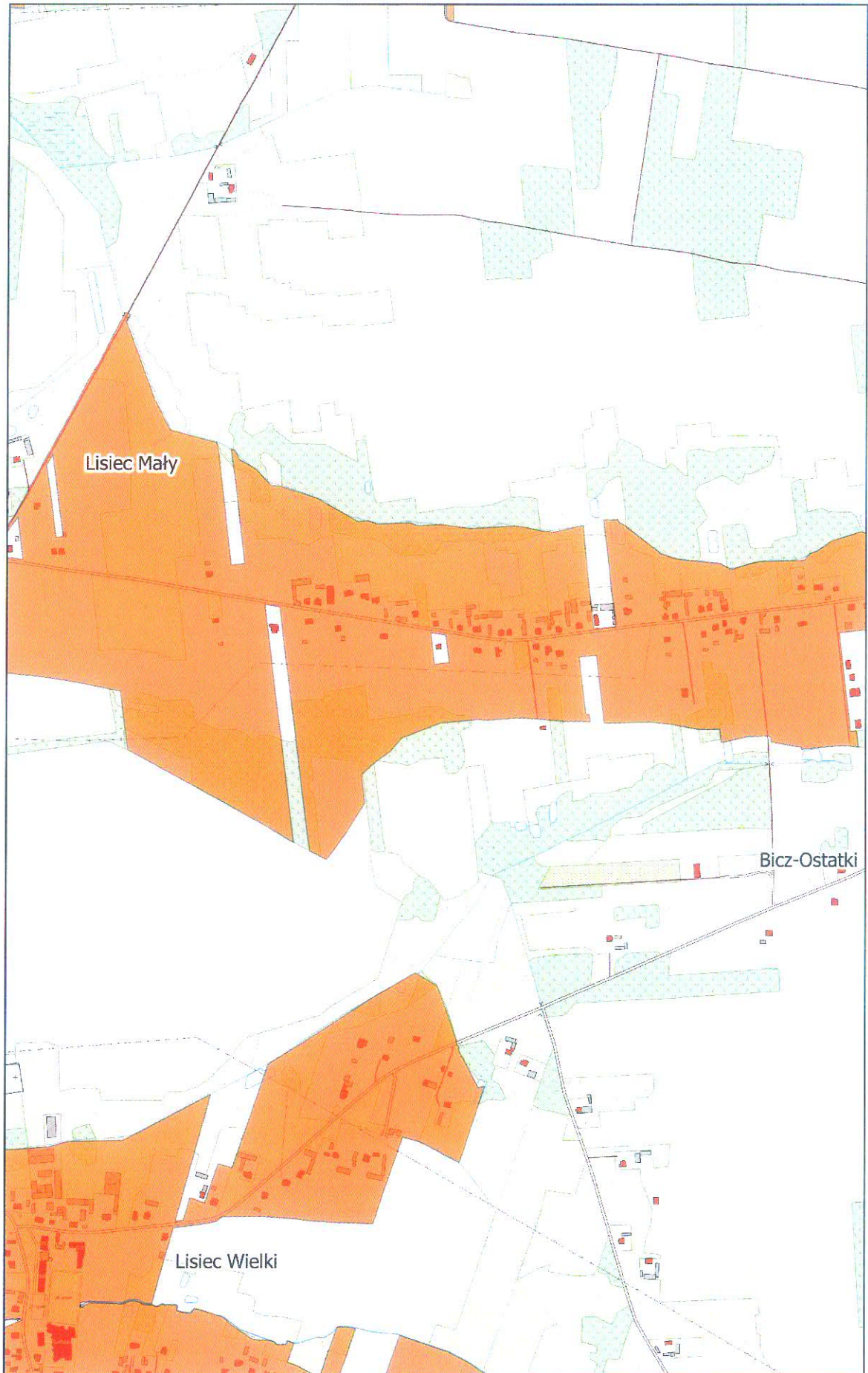


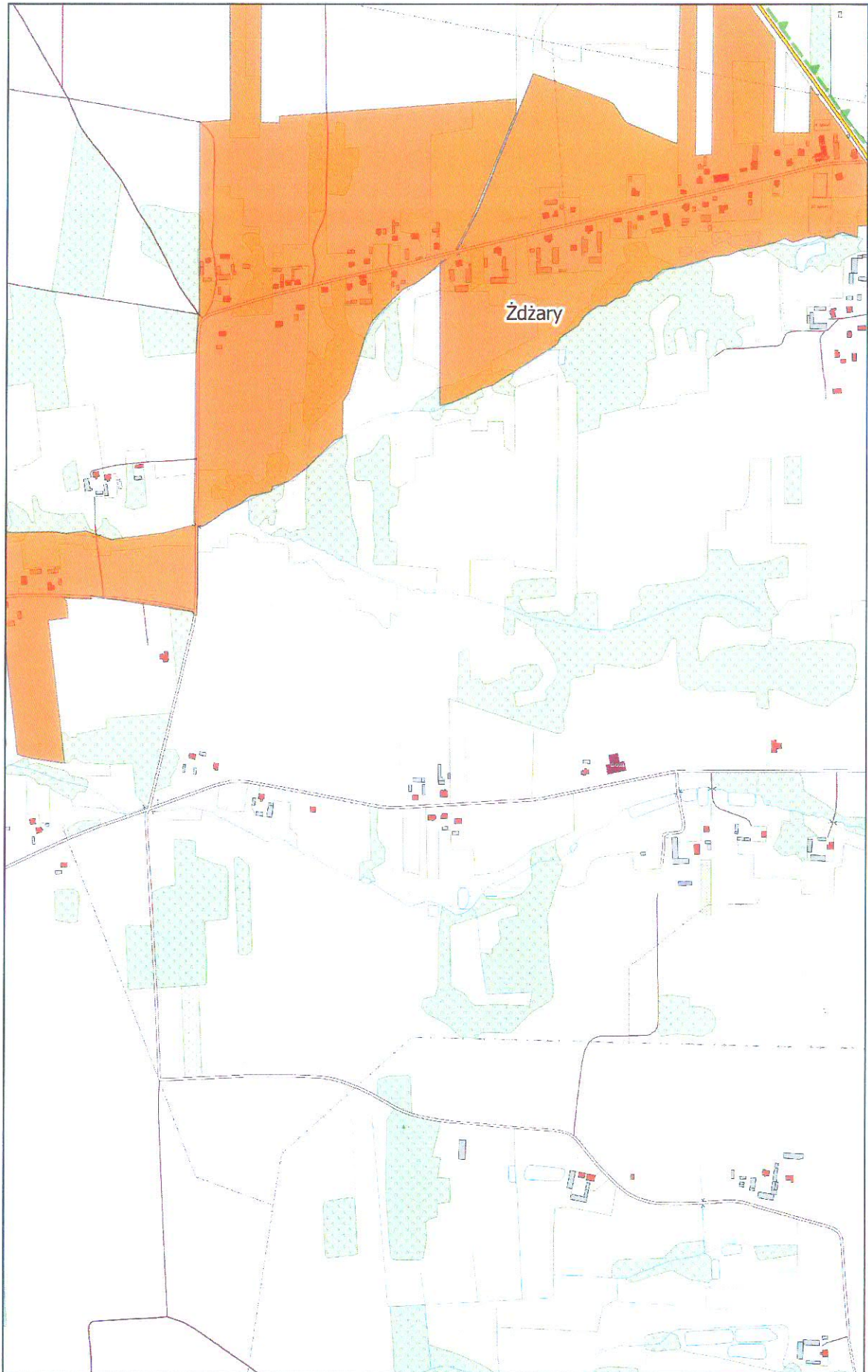


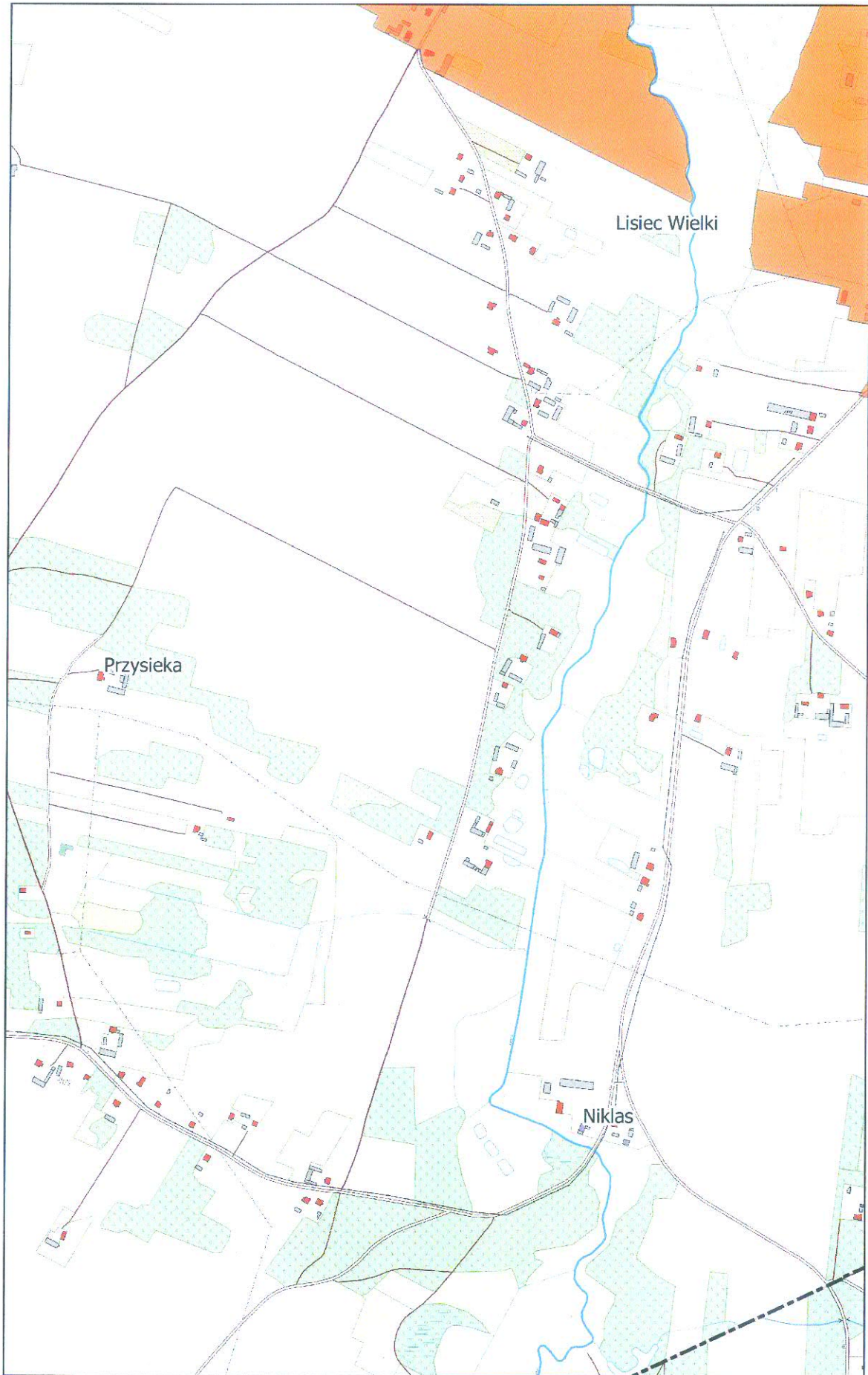












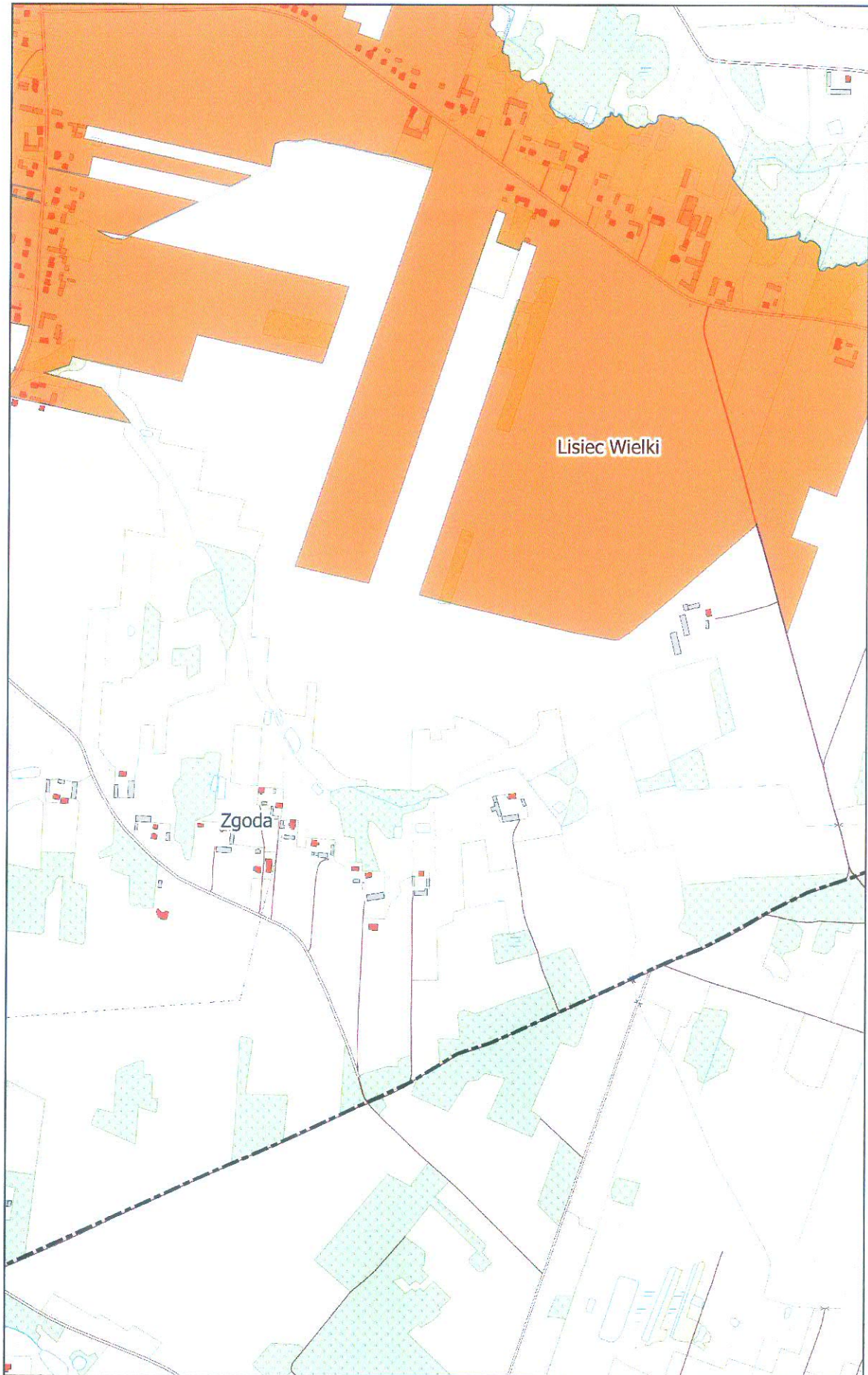
RADA GMINY STARE MIASTO

ul. Główna 16 B
62-571 Stare Miasto

Arkusz Nr 15

Skala
1:10 000
1 cm - 100 m

100 0 100 200 m



Arkusz Nr 16

Skala
1:10 000
1 cm - 100 m

100 0 100 200 m

