

**UCHWAŁA NR XXI/138/2020**

**RADY GMINY STARE MIASTO**

z dnia 23 kwietnia 2020 roku

**w sprawie przyjęcia „Sołeckiej Strategii Rozwoju Wsi Karsy w gminie Stare Miasto na lata 2020 -2025”**

Na podstawie art. 18 ust. 2 pkt. 6 ustawy z dnia 8 marca 1990 roku o samorządzie gminnym (Dz.U. z 2019 r., poz. 506 ze zm.) Rada Gminy Stare Miasto uchwala, co następuje:

**§ 1**

Przyjmuje się „Sołecką Strategię Rozwoju Wsi Karsy w gminie Stare Miasto na lata 2020 –2025”, stanowiącą załącznik do niniejszej uchwały.

**§ 2**

Wykonanie uchwały powierza się Wójtowi Gminy Stare Miasto.

**§ 3**

Uchwała wchodzi w życie z dniem podjęcia.

PRZEWODNICZĄCA RADY  
*Turajskiej*  
*Halina Turajska*



# SOŁECKA STRATEGIA ROZWOJU WSI KARSY

w gminie Stare Miasto  
na lata 2020-2025

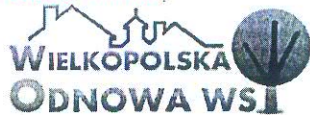
Dokument sporządzony przez przedstawicieli Grupy odnowy wsi:

Tymon Ziola, Zdzisław Białkowski,  
Marian Pawłowski, Agnieszka Olejnik

z udziałem moderatorów:

*Marii Nowak i Aleksandry Brzęckiej*

Luty 2020



## SPIS TREŚCI

1. WPROWADZENIE	3
2. KARTA DIAGNOZY ZAAWANSOWANIA ODNOWY WSI	4
3. ANALIZA ZASOBÓW	9
4. ANALIZA SWOT	14
5. ANALIZA POTENCJAŁU ROZWOJOWEGO WSI	15
6. WIZJA WSI	17
7. PROGRAM DŁUGOTERMINOWY ODNOWY WSI	18
8. PROGRAM KRÓTKOTERMINOWY ODNOWY WSI na OKRES styczeń 2020 – styczeń 2022	20



*„Połączenie sił to początek,  
pozostanie razem to postęp,  
wspólna praca to sukces”*  
**Henry Ford**

## 1. WPROWADZENIE

Sołecka Strategia Rozwoju jest efektem pracy mieszkańców Sołectwa Karsy, biorących udział w warsztatach realizowanych w ramach regionalnego programu Urzędu Marszałkowskiego Województwa Wielkopolskiego: „Wielkopolska Odnowa Wsi 2013-2020”. W ramach programu wspierane są oddolne inicjatywy sołeckie zarówno w zakresie poprawy infrastruktury społecznej, ale także poprawy szeroko rozumianej jakości życia.

Odnowa wsi nie jest możliwa bez zaangażowania mieszkańców, dobrej współpracy sołectwa z gminą i organizacjami pozarządowymi działającymi na jego terenie, odpowiedzialności społeczności lokalnej za wspólnotę oraz solidarnej pracy na rzecz sołectwa. Niezwykle istotna w procesie odnowy wsi jest także umiejętność zidentyfikowania i wykorzystania czynników rozwoju lokalnego, zarówno zasobów ludzkich, przyrodniczych, kulturowych, surowcowych i majątkowych, jak też czynników wyróżniających. Temu służy właśnie proces partycypacyjnego budowania strategii sołeckiej, która ma wyznaczyć metody postępowania zmierzające do poprawy warunków życia mieszkańców, ochrony dziedzictwa kulturowego wsi i zachowania jej tożsamości. Strategia jest drogą do wytyczonego celu, stanu jaki zamierza osiągnąć sołectwo w określonej perspektywie czasowej. Jej celem jest skoordynowanie działań, właściwe ich zaplanowanie i wykorzystanie potencjału rozwojowego sołectwa, jego specyfiki i niepowtarzalnych walorów, przy jednoczesnym zachowaniu tożsamości i wartości związanych z życiem na wsi.

W procesie pracy nad strategią zrealizowane zostały następujące zadania:

- przeprowadzono wizję lokalną celem poznania zasobów sołectwa i zapoznania z grupą odnowy wsi;
- dokonano analizy zasobów i ustalono cechy wyróżniające;
- przeprowadzono analizę SWOT sołectwa i analizę potencjału rozwojowego;
- sformułowano wizję hasłową i opisową wsi oraz opracowano listę kluczowych zadań do realizacji w horyzoncie: krótkoterminowym oraz długoterminowym.



## 2. KARTA DIAGNOZY ZAAWANSOWANIA ODNOWY WSI

wraz ze sprawozdaniem z wizji w terenie

Gmina: Stare Miasto

Sołectwo: Karsy

Liczba mieszkańców: 321

Faza odnowy	Zakres działań	*	Rozwój organizacyjny	*	Sterowanie rozwojem	*
A Inicjalna	brak działań		istnieje tylko rada sołectka		brak planowania działań w wymiarze całej wsi	
	działania fragment. lub dotyczące wąskiej grupy		rozproszone działania organizacji			
	działania spontaniczne				opracowanie planu i programu odnowy dla całej wsi	
	porządkowanie wsi		zawiązana grupa odnowy wsi	X		
	projekty startowe (z programu krótkoterminowego)	X				
	przekonywanie mieszkańców do idei odnowy wsi i integrowanie wokół pierwszych przedsięwzięć	X	podjęmuje się kroki na rzecz skoordynowania działań organizacji we wsi	X	planowanie w krótkim horyzoncie czasowym	X

B	Początkowa	różnorodne projekty (z programu długoterminowego) nastawione na usunięcie podstawowych barier i zaspokojenie głównych potrzeb	liczna grupa odnowy wsi (skupia przedstawicieli organizacji i instytucji)	systematyczne planowanie działań, (np. roczne plany rzeczowo-finansowe, kalendarze imprez)	X
					związane stowarzyszenie na rzecz rozwoju (odnowy) wsi
C	Zaawansowana	pobudzenie mieszkańców do odnowy własnych posesji	skoordynowane działanie organizacji obecnych we wsi	proste instrumenty komunikacji wewnętrznej	
		projekty jakościowo zmieniające kluczowe obszary życia oraz kształtujące strukturę wsi	„koalicja” organizacji i instytucji na rzecz odnowy wsi	projektowanie działań (projekty)	X
		projekty wyróżniające wieś, kształtuje się centrum wiejskie	liczne stowarzyszenie odnowy wsi	pozyskiwanie środków zewnętrznych	X
		powszechnie zaangażowanie mieszkańców w projekty publiczne	animacja aktywności poszczególnych grup mieszkańców	systematyczne planowanie rozwoju (aktualizowanie planu i programu odnowy wsi)	
	powszechna odnowa prywatnych posesji			rozwinięta komunikacja wewnętrzna	
				promocja wsi	



D Catościova	lokalnie oraz regionalnie powiązane ze sobą projekty wywołujące efekt synergiczny (nacisk na tworzenie miejsc pracy)	stowarzyszenie odnowy wsi instytucją rozwoju lokalnego (Centrum Aktywności Lokalnej)	kompleksowe i szczegółowe planowanie przestrzenne
	ukształtowane „centrum wiejskie”	rozwój wsi oparty na aktywności kluczowych grup mieszkańców (rolników, przedsiębiorców, młodzieży, kobiet) i stowarzyszeń	powszechny udział grup mieszkańców w strategicznym planowaniu rozwoju
	świadome kształtowanie czynników rozwoju (np. wykorzystania odnawialnych energii)		rozwinięta promocja oraz komunikacja z otoczeniem
	projekty kreujące „wieś tematyczną”		instrumenty wsparcia działań prywatnych
	dostosowanie projektów prywatnych do programu odnowy wsi		

Wstaw X gdy spełnia warunek

Sprawozdanie z wizji w terenie

Wizję lokalną przeprowadzono w sołectwie Karsy w dniu: 25.01.2020r.

Uczestnicy: Tymon Ziółka

Karsy to wieś położona w województwie wielkopolskim, w powiecie konińskim, w gminie Stare Miasto. Znajduje się około 4 km w kierunku południowym od Starego Miasta. Wieś przecina autostrada A2.

Na terenie sołectwa znajdują się duże zbiorniki retencyjne utworzone na rzece Powa. Wzdłuż zbiornika biegnie nieutwardzona droga, która jest miejscem spacerów i uprawiania nordic walking oraz trasą rowerową.

Charakterystyczną cechą miejscowości jest też duża sala biesiadna posiadająca miejsca noclegowe.

Na infrastrukturę publiczną sołectwa składa się: budynek OSP, a w nim duża sala, wydzielone pomieszczenie, w którym dawniej funkcjonował sklep oraz pomieszczenie na piętrze budynku. Na otaczającej budynek dużej działce niedawno został zbudowany garaż dla samochodu Straży. Ponadto na działce znajduje się plac zabaw i miejsce na utworzenie boiska.

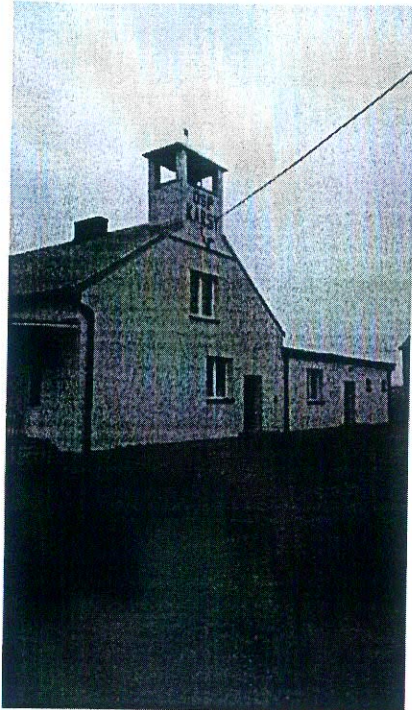
Z przeprowadzonej wizji w terenie sporządzono dokumentację fotograficzną.

Data: 25.01.2020

Sporządziły: Maria Nowak i Aleksandra Brzęcka



*Zdjęcia*





### 3. ANALIZA ZASOBÓW

Celem analizy zasobów jest określenie posiadanych zasobów zarówno ludzkich, przyrodniczych, kulturowych, surowcowych i majątkowych, jak też czynników wyróżniających, które można obecnie, bądź w przyszłości wykorzystać w realizacji przedsięwzięć zmierzających do odnowy wsi.

ANALIZA ZASOBÓW – część I					
RODZAJ ZASOBU*		Opis (nazwanie) zasobu jakim wieś dysponuje	Znaczenie zasobu (odpowiednio wstaw X)		
			MAŁE	DUŻE	WYRÓZNIAJĄCE
PRZYRODNICZY	walory krajobrazu, rzeźby terenu	Teren nizinny, zbiornik wodny		X	
	stan środowiska	Czyste powietrze		X	
	walory klimatu	Klimat umiarkowany		X	
	walory szaty roślinnej	Głównie pola uprawne	X		
	cenne przyrodniczo obszary lub obiekty	Zbiornik wodny na rzece Powa			X
	świat zwierzęcy (ostojce, siedliska)	Lisy, bobry, borsuki, sarny, ptactwo wodne			X
	wody powierzchniowe (cieki, rzeki, stawy)	Zbiornik retencyjny, rzeka Powa, stawy prywatne			X
	wody podziemne				
	gleby	IV-V klasa	X		
	kopaliny				
	walory geotechniczne				
KULTUROWY	walory architektury				
	walory przestrzeni wiejskiej publicznej	Budynek OSP, plac zabaw		X	

walory przestrzeni wiejskiej prywatnej	Zwarta zabudowa w centrum wsi, część zabudowań rozproszona	X		
zabytki i pamiątki historyczne	Drewniany dom	X		
osobliwości kulturowe				
miejsca, osoby i przedmioty kultu	2 kapliczki		X	
święta, odpusty, pielgrzymki				
tradycje, obrzędy, gwara	Dożynki		X	
legendy, podania i fakty historyczne				
przekazy literackie				
ważne postacie i przekazy historyczne				
specyficzne nazwy	Kąty Mokre			X
specyficzne potrawy				
dawne zawody				
zespoły artystyczne, twórcy				

**ANALIZA ZASOBÓW – część II**

RODZAJ ZASOBU	Opis (nazwanie) zasobu jakim wieś dysponuje	Znaczenie zasobu (odpowiednio wstaw X)		
		MAŁE	DUŻE	WYRÓŻNIAJĄCE
<b>OBIEKTY I TERENY</b>	działki pod zabudowę mieszkaniową	X		
	działki pod domy letniskowe			X
	działki pod zakłady usługowe i przemysł	X		
	pustostany mieszkaniowe			



	pustostany przemysłowe				
	tradycyjne nieużytkowane obiekty gospodarskie (stodoły, spichlerze, kuźnie, młyny, itp.)				
INFRASTRUKTURA SPOLECZNA	placze publicznych spotkań, festynów	Plac przy sali OSP		X	
	sale spotkań, świetlice, kluby	Sala OSP		X	
	miejsca uprawiania sportu	Plac przy budynku OSP, zbiornik wodny		X	
	miejsca rekreacji	Plac zabaw, tereny przy zbiorniku wodnym		X	
	ścieżki rowerowe, szlaki turystyczne	Szlak wokół zbiornika		X	
	szkoły				
	przedszkola				
	biblioteki				
	placówki opieki społecznej				
	placówki służby zdrowia				
INFRASTRUKTURA TECHNICZNA	wodociąg, kanalizacja	Wodociąg, kanalizacja w budowie		X	
	drogi (nawierzchnia, oznakowanie, oświetlenie)	Drogi głównie asfaltowe oświetlone		X	
	chodniki, parkingi	Parking przy remizie OSP	X		
	sieć telefoniczna i dostępność Internetu	Sieć telefoniczna i internetowa w pełni dostępna.	X		
	telefonii komórkowa	Ogólnodostępna	X		
	Internet szerokopasmowy	Światłowód		X	
	transport publiczny: a) kolej (przystanki) b) autobus (przystanki)	a) b) 2 przystanki autobusowe		X	
	inne				

## ANALIZA ZASOBÓW – część III

RODZAJ ZASOBU	Opis (nazwanie) zasobu jakim wieś dysponuje	Znaczenie zasobu (odpowiednio wstaw X)			
		MAŁE	DUŻE	WYRÓŻNIAJĄCE	
GOSPODARKA, ROLNICTWO	miejsca pracy (gdzie, ile?)	Okolo 150 miejsc: gospodarstwa rolne, ZM J. Robak, Oknopol, Pro-Rem, punkt sprzedaży węgla		X	
	znane firmy produkcyjne i zakłady usługowe i ich produkty	ZM J. Robak, Oknopol, Pro-Rem, punkt sprzedaży węgla		X	
	gastronomia	Sala biesiadna Karsianka		X	
	miejsca noclegowe	Karsianka	X		
	gospodarstwa rolne	Liczne gospodarstwa rolne		X	
	uprawy hodowle	Uprawy zbóż, borówki, hodowla bydła mlecznego		X	
	możliwe do wykorzystania odpady produkcyjne				
	zasoby odnawialnych energii	Instalacje fotowoltaiczne		X	
ŚRODKI FINANSOWE I POZYSKIWANIE FUNDUSZY	środki udostępniane przez gminę i/lub powiat	Fundusz Sołecki		X	
	środki wypracowywane	Praca mieszkańców		X	



MIESZKAŃCY ( KAPITAŁ SPOŁECZNY I LUDZKI)	autorytety i znane postacie we wsi			
	krajanie znani w regionie, w kraju i zagranicą			
	osoby o specyficznej lub ważnej wiedzy i umiejętnościach, m.in. studenci	Studenci	X	
	przedsiębiorcy, sponsorzy	Sponsorzy ZM Robak, indywidualni mieszkańcy	X	
	osoby z dostępem do Internetu i umiejętnościach informatycznych	Internet ogólnodostępny	X	
	pracownicy nauki			
	związki i stowarzyszenia	OSP, KGW		X
	kontakty zewnętrzne (np. z mediami)			
	współpraca zagraniczna i krajowa			
INFORMACJE DOSTĘPNE O WSI	publikatory, lokalna prasa	Przegląd Koniński	X	
	książki, przewodniki			
	strony www			

Zasoby – wszelkie elementy materialne i niematerialne wsi i związanego z nią obszaru, które mogą być wykorzystane obecnie badź w przyszłości w realizacji publicznych bądź prywatnych przedsięwzięć odnowy wsi. Zwrócić uwagę na elementy specyficzne i rzadkie (wyróżniające wieś).

Opracowanie: Ryszard Wilczyński





#### 4. ANALIZA SWOT

<b>SILNE STRONY</b> (atuty wewnętrzne)	<b>SŁABE STRONY</b> (słabości wewnętrzne)
<ol style="list-style-type: none"> <li>1. Korzystne położenie - zbiornik wodny lasy.</li> <li>2. Zintegrowane społeczeństwo.</li> <li>3. Sala OSP.</li> <li>4. Dom weselny Karsowianka.</li> <li>5. Ochotnicza Straż Pożarna.</li> <li>6. Koło Gospodyń wiejskich.</li> <li>7. Wolne pomieszczenie w budynku OSP.</li> <li>8. Fundusz sołecki.</li> <li>9. Zakłady pracy.</li> <li>10. Zawody strażackie.</li> <li>11. Zbiornik wodny.</li> <li>12. Autostrada z pobliskim wjazdem.</li> <li>13. Plac zabaw.</li> <li>14. Teren przy budynku OSP.</li> </ol>	<ol style="list-style-type: none"> <li>1. Niepełne oświetlenie ulic.</li> <li>2. Drogi bez chodników, bądź ścieżek pieszo-rowerowych.</li> <li>3. Niewystarczające fundusze sołeckie.</li> <li>4. Szcątkowa infrastruktura sportowa.</li> <li>5. Niedokończona kanalizacja wsi.</li> <li>6. Niezagospodarowany teren wokół zbiornika wodnego.</li> <li>7. Plac zabaw wymagający doposażenia.</li> <li>8. Nie ma instalacji gazociągowej.</li> <li>9. Brak siłowni zewnętrznej.</li> <li>10. Nietwardzony teren przy budynku OSP.</li> </ol>

<b>SZANSE</b> (okazje zewnętrzne płynące z otoczenia)	<b>ZAGROŻENIA</b> (zagrożenia płynące z otoczenia)
<ol style="list-style-type: none"> <li>1. Węzeł autostradowy w sąsiedniej miejscowości - powstające duże zakłady dające miejsca pracy.</li> <li>2. Współpraca z różnymi instytucjami i organizacjami.</li> <li>3. Fundusze unijne.</li> <li>4. Wielkopolska Odnowa Wsi.</li> <li>5. Lokalna Grupa Działania "Solidarni w Partnerstwie".</li> </ol>	<ol style="list-style-type: none"> <li>1. Migracje młodych ludzi w poszukiwaniu pracy i lepszych warunków do życia.</li> <li>2. Zwiększający się ruch na autostradzie, a tym samym większy poziom hałasu.</li> <li>3. Skomplikowane procedury pozyskiwania środków finansowych.</li> </ol>

### 5. ANALIZA POTENCJAŁU ROZWOJOWEGO WSI

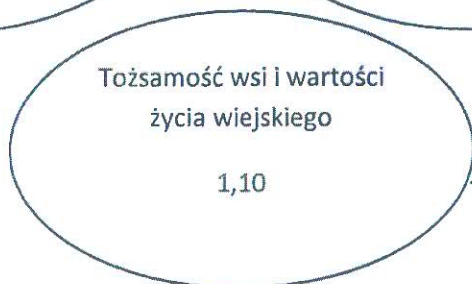
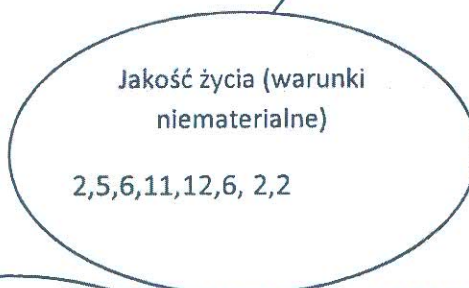
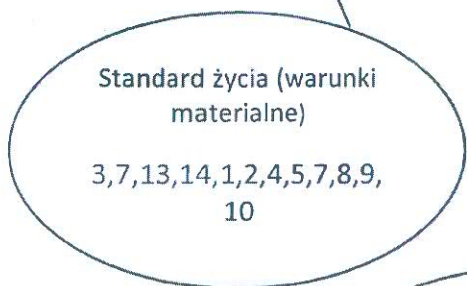
silne strony	szanse
słabe strony	zagrożenia

4	0
8	0

(-/=)

5	1
1	1

(+/=)

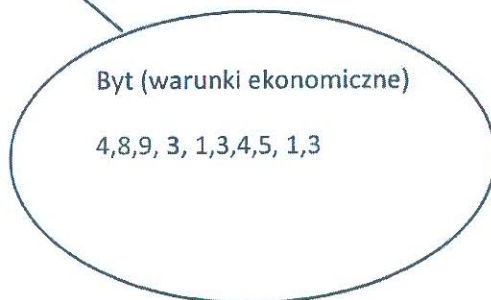


2	0
0	0

(+/=)

3	4
1	2

(+/+)





**Standard życia:** Silnych stron tylko 4 i 0 szans w zestawieniu ze słabymi stronami 7 i nie wykazanymi zagrożeniami wypadają w stosunku 4/7. Obszar wewnętrzny – stosunek 4/7. W sołectwie znajduje się budynek OSP wraz z terenem oraz plac zabaw. Problemem jest brak zaplecza do uprawiania sportu oraz niedokończona kanalizacja i oświetlenie, brak chodników lub ścieżek pieszo-rowerowych i gazociągu.

**Jakość życia:** Obszar kształtuje się pozytywnie. Obszar wewnętrzny pozostaje w stosunku 5/1, a zewnętrzny 2/2. Silne strony wraz z szansami w zestawieniu ze słabymi stronami i zagrożeniami pozostają w stosunku 6/2. Najsłabszą stroną obszaru jest niezagospodarowany teren wokół zbiornika wodnego. Szansą na poprawę jakości życia mieszkańców jest współpraca z różnymi instytucjami i organizacjami, a zagrożeniem zwiększający się ruch na autostradzie, a tym samym podwyższony poziom hałasu.

**Tożsamość wsi, wartości życia wiejskiego:** Obszar o wskazanej małej ilości czynników. Wewnętrzne kształtują się w stosunku 2/0, obszar zewnętrzny nie był poruszany w analizie SWOT. Stosunek silnych stron wraz z szansami w zestawieniu ze słabymi stronami i zagrożeniami, kształtuje się więc - 2/0. Obszar charakteryzuje się korzystnym położeniem przyrodniczym z wodą i lasem oraz odbywającymi się od dawna zawodami wędkarskimi na zbiorniku wodnym.

**Byt:** Czynniki wewnętrzne na plus – stosunek 3/1, czynniki zewnętrzne na plus – stosunek 4/2. Silne strony wraz z szansami w zestawieniu ze słabymi stronami i zagrożeniami pozostają w stosunku 7/3.

Silną stroną sołectwa są zakłady pracy, fundusz sołecki, a szansą są fundusze unijne, programy Wielkopolskiej Odnowy Wsi oraz węzeł autostradowy w sąsiedniej miejscowości i powstające duże zakłady dające miejsca pracy oraz Lokalna Grupa Działania "Solidarni w Partnerstwie".

Natomiast słabą stroną są niewystarczające fundusze sołeckie i zagrożeniem opuszczanie terenów wiejskich przez osoby młode, które nie widzą na miejscu szans na rozwój i skomplikowane procedury pozyskiwania środków finansowych.



## 6. WIZJA WSI

### **„Karsy - wieś zadbana, rekreacja i zabawa zawsze tu udana”**

Karsy to wieś z nowoczesną infrastrukturą techniczną. Mieszkańcy z przyjemnością przemieszczają się po chodnikach zbudowanych wzdłuż wyremontowanych i dobrze oświetlonych dróg. Dzięki powstałej na rzece Powie kładce i rozbudowanej ścieżce pieszo-rowerowej, mogą spacerować i jeździć rowerami, podziwiając zagospodarowany teren wokół zbiornika.

Od wiosny do jesieni dzieci bawią się na placu zabaw lub grają na boisku wielofunkcyjnym, a starsi w wolnym czasie biesiadują w altanie grillowej i ćwiczą na siłowni zewnętrznej.

W okresie zimowym młodzież gra w świetlicy wiejskiej w tenisa stołowego, a panie oddają się pasjom kulinarnym w doposażonej kuchni.

Cała społeczność współdziała na rzecz rozwoju swojej pięknej miejscowości.

## 7. PROGRAM DŁUGOTERMINOWY ODNOWY WSI

Wizja wsi: Karsy - wieś zadbana, rekreacja i zabawa zawsze tu udana.

I. Plan rozwoju		II. Program rozwoju	
1. CELE	2. Co nam pomoże osiągnąć cele? (zasoby, silne strony, szanse)	3. Co nam może przeszkodzić? (słabe strony, zagrożenia)	Projekty, przedsięwzięcia jakie wykonamy?
Co trzeba osiągnąć by urzeczywistnić wizję naszej wsi?	ZASOBY których użyjemy ATUTY silne strony i szanse jakie wykorzystamy	BARIERY Słabe strony jakie wyliminujemy Zagrożenia jakich unikniemy	
<b>A. TOŻSAMOŚĆ WSI I WARTOŚCI ŻYCIA WIEJSKIEGO</b>			
1. Kulturowanie tradycji, świąt i uroczystości	- sala w budynku OSP - OSP i KGW - wolne pomieszczenie w budynku OSP - Fundusz sołecki - Wielkopolska Odnowa Wsi	- niewystarczające fundusze sołeck. - nieurządzony teren przy budynku OSP - skomplikowane procedury pozyskiwania środków finansowych	1. Obchody Dnia Babci i Dziadka. 2. Obchody Dnia Strażaka. 3. Organizacja warsztatów kulinarnych. 4. Zakup strojów dla KGW. 5. Dopuszenie OSP.
<b>B. STANDARD ŻYCIA</b>			
1. Poprawa stanu technicznego istniejącej infrastruktury. 2. Budowa infrastruktury wiejskiej	- sala w budynku OSP - Ochotnicza Straż Pożarna - Koło Gospodyń wiejskich - wolne pomieszczenie w budynku OSP - Fundusz sołecki - zbiornik wodny - plac zabaw - teren przy budynku OSP - fundusze unijne - Wielkopolska Odnowa Wsi - LGD "Solidarni w Partnerstwie"	- niepełne oświetlenie ulic - drogi bez chodników - brak ścieżek pieszo-rowerowych - niewystarczające fundusze sołeckie - szczątkowa infrastruktura sport. - niezagospodarowany teren wokół zbiornika wodnego - brak siłowni zewnętrznej - skomplikowane procedury pozyskiwania środków finansowych	1.1. Modernizacja kuchni w budynku OSP. 1.2. Rozbudowa oświetlenia ulicznego. 1.3. Zagospodarowanie terenu przy budynku OSP (m.in. siłownia, plac zabaw, altana, utwardzenie i ogrodzenie terenu). 1.4. Wydzielenie, remont i doposażenie świetlicy wiejskiej. 2.1. Budowa chodnika i ścieżki pieszo-rowerowej z kładką na rzece Powa . 2.2. Budowa boiska wielofunkcyjnego. 2.3. Zagospodarowanie przest. publicznej (m.in. ławki, nasadzenia, stojaki, kosze).



### C. JAKOŚĆ ŻYCIA

<p>1. Oferta na spędzenie czasu wolnego dla mieszkańców sołectwa.</p> <p>2. Zwiększenie integracji mieszkańców.</p>	<ul style="list-style-type: none"> <li>- korzystne położenie - wodna, lasy</li> <li>- zintegrowane społeczeństwo</li> <li>- sala w budynku OSP</li> <li>- Ochotnicza Straż Pożarna</li> <li>- Koło Gospodyń wiejskich</li> <li>- wolne pomieszczenie w budynku OSP</li> <li>- Fundusz sołecki</li> <li>- zbiornik wodny</li> <li>- plac zabaw</li> <li>- teren przy budynku OSP</li> <li>- współpraca z różnymi instytucjami i organizacjami</li> <li>- fundusze unijne</li> <li>- Wielkopolska Odnowa Wsi</li> </ul>	<ul style="list-style-type: none"> <li>- brak ścieżek pieszo-rowerowych</li> <li>- niewystarczające fundusze sołeckie</li> <li>- szczytkowa infrastruktura sport.</li> <li>- niezagospodarowany teren wokół zbiornika wodnego</li> <li>- nieutwardzony teren przy budynku OSP</li> <li>- skomplikowane procedury pozyskiwania środków finansowych</li> <li>- migracje młodych ludzi w poszukiwaniu pracy i lepszych warunków do życia</li> </ul>	<ol style="list-style-type: none"> <li>1.1. Organizacja zajęć z zumbi.</li> <li>1.2. Zakup stołów i organizacja turnieju tenisa stołowego.</li> <li>1.3. Zagospodarowanie terenu przy zbiorniku wodnym i organizacja rajdów rowerowych.</li> <li>1.4. Oznakowanie ulic i organizacja zabaw terenowych.</li> <li>1.5. Organizacja zajęć edukacyjnych dla dzieci.</li> <li>2.1. Organizacja obchodów Dnia Kobiet.</li> <li>2.2. Organizacja pikniku sołeckiego.</li> <li>2.3. Organizacja obchodów Dnia Kobiet.</li> </ol>
---	---	--	--

### D. BYT

<ol style="list-style-type: none"> <li>1. Promocja miejscowości.</li> <li>2. Zwiększenie przedsiębiorczości mieszkańców.</li> </ol>	<ul style="list-style-type: none"> <li>- sala w budynku OSP</li> <li>- Ochotnicza Straż Pożarna</li> <li>- Koło Gospodyń wiejskich</li> <li>- wolne pomieszczenie w budynku OSP</li> <li>- Fundusz sołecki</li> <li>- fundusze unijne</li> <li>- Wielkopolska Odnowa Wsi</li> <li>- Lokalna Grupa Działania "Solidarni w Partnerstwie"</li> </ul>	<ul style="list-style-type: none"> <li>- niewystarczające fundusze sołeckie</li> <li>- migracje młodych ludzi w poszukiwaniu pracy i lepszych warunków do życia</li> <li>- skomplikowane procedury pozyskiwania środków finansowych</li> <li>- nieutwardzony teren przy budynku OSP</li> </ul>	<ol style="list-style-type: none"> <li>1.1. Założenie i prowadzenie strony internetowej sołectwa.</li> <li>1.2. Wykonanie i montaż wiaty.</li> <li>1.3. Zakup namiotu promocyjnego.</li> <li>1.4. Budowa ścieżek edukacyjnych promujących walory miejscowości.</li> <li>2.1. Warsztaty z zakresu pozyskiwania środków unijnych.</li> <li>2.2. Organizacja warsztatów z zakresu pisania i realizacji projektów.</li> </ol>
---	---	--	---



PROGRAM KRÓTKOTERMINOWY ODNOWY WSI na OKRES luty 2020 - luty 2022

Kluczowy problem	Odpowiedź	Propozycja projektu	Czy nas stać na realizację? (tak/nie)		Punktacja	Hierarchia
			Organizacyjnie	Finansowo		
Co nas najbardziej zintegruje?	Wspólne biesiadowanie	Budowa i wyposażenie altany	Nie	Nie	17	2
Na czy nam najbardziej zależy?	Miejsca rekreacji	Zagospodarowanie terenu i budowa miejsca rekreacji dla mieszkańców	Nie	Nie	19	1
Co nam najbardziej przeszkadza?	Brak miejsca spotkań mieszkańców	Wydzielenie i remont świetlicy w budynku OSP	Tak	Nie	11	3
Co najbardziej zmieni nasze życie?	Zagospodarowanie terenu wokół zbiornika	Budowa ścieżki pieszo-rowerowej przy zbiorniku wodnym	Nie	Nie	6	5
Co nam przyjdzie najłatwiej?	Wspólna integracja	Organizacja pikniku sołectkiego	Tak	Nie	7	4
<p>Na realizację jakiego projektu planujemy pozyskać środki zewnętrzne?                      Z jakich źródeł? (Maksymalnie 3 propozycje uszeregowane według ważności)</p>						
<p>1. Zagospodarowanie terenu i budowa miejsca rekreacji dla mieszkańców - UMWW/PROW                      2. Budowa i wyposażenie altany- UMWW/PROW                      3. Wydzielenie i remont świetlicy w budynku OSP - UMWW/PROW</p>						



**Podpisy przedstawicieli Grupy Odnowy Wsi:  
uczestniczących w przygotowaniu dokumentu:**

210614 TYMON - Tymon Ziold  
25215EAN BIAŁKOWSKI - Robert Białkowski  
MARIAN PAWEŁOWSKI - Pawłowski Marian  
AGNIESZKA OLEJNIK - Agnieszka Olejnik

**Podpis moderatora odnowy wsi:**

Maria Nowak  
Aleksandra Bracha